

Vad ritade Einar Sahlén?

Publicerat i ÖSJ-bladet 1/1989

Gunnar Sandin

I SPÅR (Järnvägmusei vänners årsbok) 1988 ger Henrik Ranby ett gott tillskott till den skånska järnvägshistorien med sin artikel "Höganäs-Mölle Järnväg - olönsam badbana med intressant arkitektur". Den bygger på examensarbete av samme författare, som också skrev om HMöJ i TÅG nr 10/1983 tillsammans med Bengt Persson.

Jag skall utgå från en detalj i Ranbys artikel: Vem ritade egentligen Möllebanans stationshus och andra byggnader? Ranby konstaterar att bangårdarna ritades av Einar Sahlén, som 1900-1926 var distriktsingenjör vid södra väg- och vattenbyggnadskontoret. Men de särpräglade stationshusen med deras "höga arkitektoniska klass"? Ranby tror inte att Sahlén var upphovsmanen; denne var en typisk väg- och vattenbyggare utan kända meriter som husritare. Han gissar i stället på entreprenören och byggmästaren Hjalmar Elgström, vars firma i Höganäs även bedrev arkitektverksamhet. Möjligen har någon särskild kraft varit engagerad för det eleganta stationshuset i Mölle.

Det finns flera unika järnvägsbyggnader i Skåne, som Trelleborg C eller Helsingborg F. Men ett stationshus, som särskilt många tycks ha fäst sig vid, är Harlösa. Såvitt jag minns var detta den enda skånska (eller t.o.m. svenska) stationen, som var representerad på den stora franska stationsutställningen för snart tio år sedan, som bl.a. visades på Tekniska Muséet i Stockholm. Mats Linde tar också upp Harlösa i sin bok.

Det säregna med Harlösa station är ju att den är i ren jugendstil. "Stilen lämpade sig egentligen inte speciellt bra för stationshus, eftersom det var svårt att göra tillbyggnader på ett bra och prak-

tiskt sätt", skriver Linde. Nå, det problemet blev ju aldrig aktuellt i Harlösa. "Harlösa är en av landets ytterst få jugendstationer", skriver han också, och jag undrar om det alls finns någon mer.

Att Harlösa blev något extra berodde på att LKSJ i sin styrelse hade kammarherre Toll på Hjularöds slott, även det ett märkligt byggnadsverk. Harlösa-sonen Harry Tengrud har forskat i dess historia, och en hel del redovisades i en stor artikel i Sydsvenskan vid årsskiftet. Där berättades för övrigt också att huset håller på att byggas i modell.

På originalritningen i riksarkivet står Einar Sahlén som enda namn. Att han skulle ha ritat en så raffinerad byggnad är dock ännu mindre troligt, än att han skulle vara upphovsman till byggnaderna på HMöJ. Men vem ritade då Harlösa? Här finns det ingen anledning att misstänka Hjalmar Elgström i Höganäs. Entreprenör för LKSJ var Saabye & Lerche, och järnvägens byggnader uppfördes av byggmästarfirman Rönneberg & Gustafsson, Båstad. En rimlig gissning är att Toll själv skaffade en kvalificerad arkitekt till Harlösa station, men mer än en gissning är det ju inte.

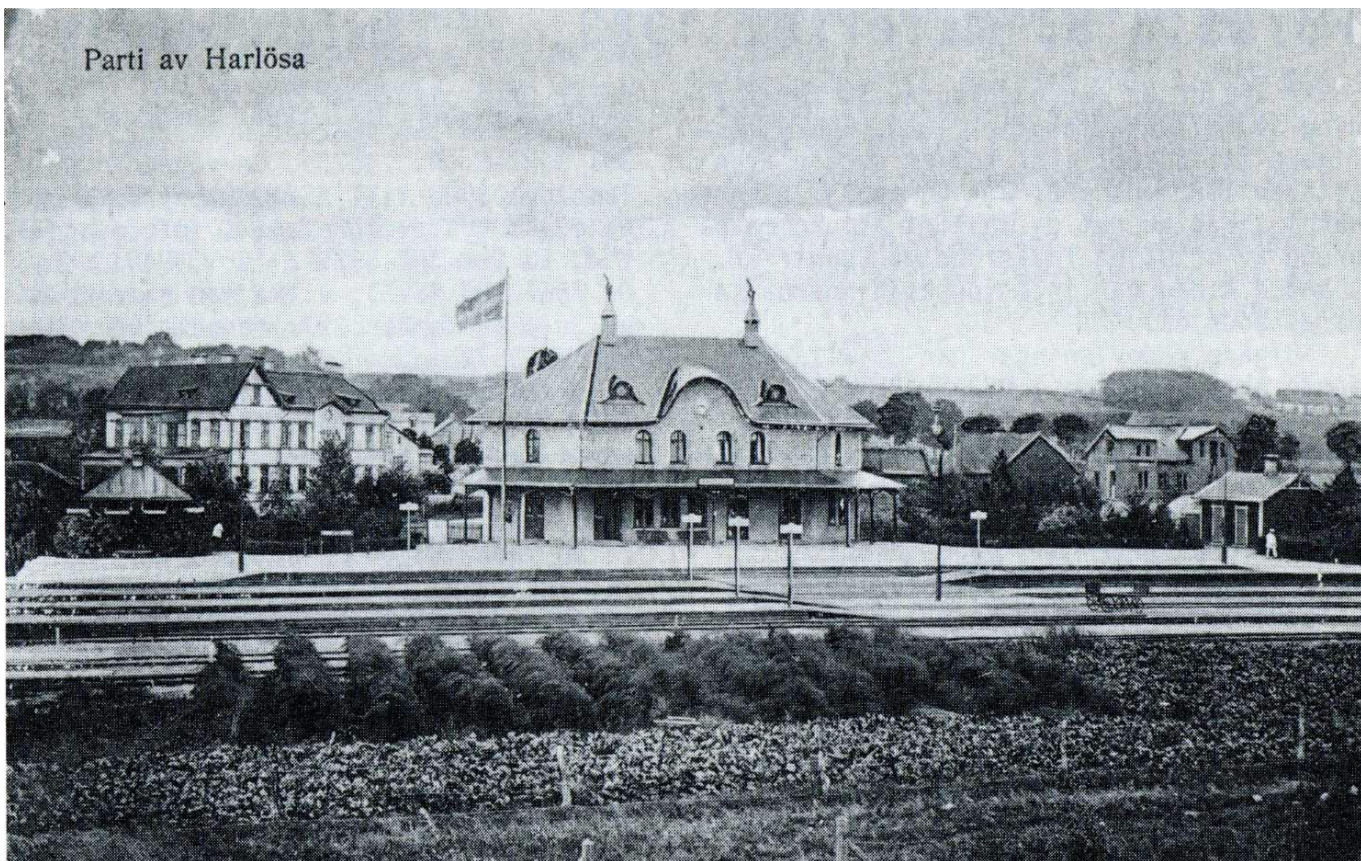
Harlösa var en särling även på den egna banan. De övriga stationerna var av den typ, som ÖSJ använde för linjen Everöd-Brösarp och som sedan även nyttjades på LReJ och KjBJ, på den senare med annan fasadbehandling. Arkitekten? På LKSJ:s ritningar står återigen Einar Sahlén. Tittar man i LReJ-arkivet hittar man bara en ritning på LKSJ-stationen Rinneback - där skedde alltså ingen modifiering (utom på den avvikande Revingehed). Men äldst av de fyra banorna är ÖSJ-sträckan. Stationstypen torde ha utvecklats där och

sedan övertagits av de andra järnvägsbolagen. Men ÖSJ-ritningarna är, enligt uppgift från Kristianstads Järnvägsmuseum, osignerade.

ÖSJ-modellen är förvisso anspråkslösare än både Harlösa och HMöJ-stationerna. Men uppfattar man Einar Sahlén som i huvudsak v-byggare, blir man beredd att fränkänna honom även detta upphovsmannaskap. Det finns en finesse i utformningen av stationshus och banvaktsstugor, som man inte gärna tillskriver en amatör. Mot Sahlén som arkitekt talar ännu ett argument. Han var arbetschef vid LBJ byggnad. Om han hade varit en så mångsidig husritare att han kunde utforma HMöJ-husen, Harlösa och ÖSJ-modellen, borde han även ha anlåtats mellan Lund och Bjärred. Men det uppdraget gick till Theodor Wåhlin.

Idel frågor, inga svar. Utom att de samlade indicierna talar mot Einar Sahlén som arkitekt. Fast han KAN ju ha varit en man med stora sidotalanger och en kameleontisk omställningsförmåga. På "forskningens nuvarande ståndpunkt" kan vi inte säga säkert. Men forskningen går kanske framåt. Mats Linde gjorde en utmärkt ansats med sin "Järnvägsstationer i Skåne", men det blev tyvärr inte något av med det större arbete, som han ställde i utsikt. Nu har vi alltså Henrik Ranby. Hoppas att han och andra fortsätter att utreda de skånska järnvägsbyggnadernas historia. Det finns nog mycket material i offentliga och privata arkiv, och en hel del kan säkert utvinnas med hjälp av stilanalys. Så småningom får vi kanske t.o.m. veta vem som ritade stationen i Lund! Eller hur MGJ:s ursprungliga banvaktsstugor i korsvirke såg ut, de som revs efter tolv år.

Parti av Harlösa



Två vykort från 1910-talet ur Nils Wennströms samling får illustrera den då tämligen nyuppförda järnvägsstationen i Harlösa. Ovan ses fasaden mot spårsidan. Notera den ordentligt uppsatta plattformsskyltningen med destinationer i fem riktningar. Hotellet ligger t.v. om stationshuset. Nedan den vy, som möter den uppifrån Hjularödshållet kommande resenären. Man ser stationen med dess båda torn i fonden av bygatan.

Harlösa

