

MALMÖ VATTENVERK FÖR 100 ÅR SEDAN

Va-direktör SIGVARD GUDMUNDSON, Malmö

DK 628.1

Den 24 september 1864 godkände de året innan i Malmö nyinrättade stadsfullmäktige ett förslag till fullbordande av vattenverket, som framlagts den 1 mars 1864 av den likaledes nyinrättade drätselkammaren. Det var ett förslag, som stötts och blötts av stadens invånare i många år, ett arv från den gamla magistrats- och rådstugutiden. Med förslagets genomförande fanns äntligen utsikter, att staden skulle få ett modernt vattenverk med långsamfiltrerat vatten, serverat under tryck.

Vattenförsörjningen skedde då fortfarande från samma vattentäkt, som nyttjats alltsedan 1582. Men året 1864 innebär dock driftmässigt en ny epok såtillvida, att vattnet redan börjat renas i året innan färdigställda sandfilter, varjämte de urborrade trästockar, som tidigare fört vattnet från den i Piledammen uppdämda Korrebäcken till Stortorget, ersatts av en 10" gjutjärnsledning. Ännu stod dock 1500-talets tiohörnade samlingsbrunn, "Vattenkonsten", kvar på torget, där malmöbor och besökare i många



Fig. 1. Vattenkonsten på Stortorget.

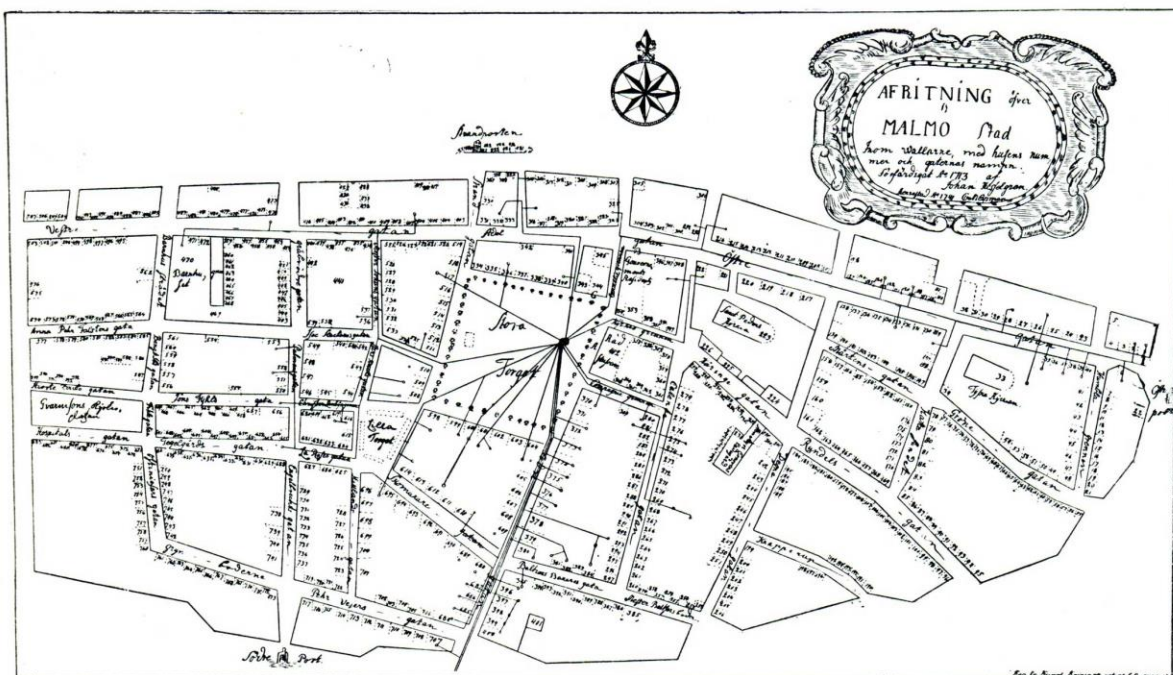


Fig. 2. Vattenkonstens ledningssystem.

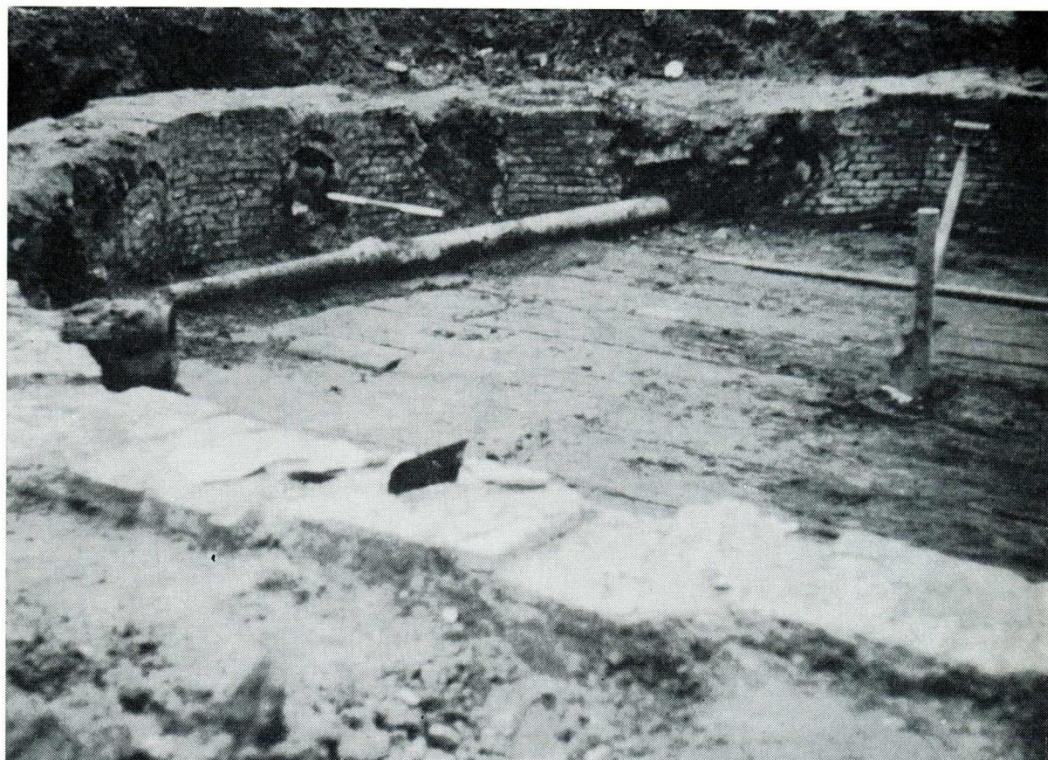


Fig. 3. Från utgrävningen av den gamla "Vattenkonsten" på Stortorget i Malmö.



Fig. 4. Från utgrävningen av "Vattenkonsten".

generationer hämtat färskvatten för nödortfött bruk. Resterna av denna brunn blottades 1962 i samband med Stortorget's omdaning. När detta skrives — våren 1964 — pågår som bäst arbetet med uppförande av en ny "Vattenkonst" i närheten av den gamlas plats, ett konstverk av professor Stig Blomberg med drag av den gamla brunnen med dess pumpstockar.

För att återgå till drätselkammarens framställning till stadsfullmäktige 1864 kan man där utläsa, att stadens invånare redan 1860 på allmän rådstuga inför magistraten uppdragit åt en kommitté att utreda möjligheterna att erhålla "säkraste tillgång på färskt vatten". Den danska firman English & Hansen, som fick utredningsuppdraget, framlade 1861 ett storstilat förslag till två samarbetande vattenverk, som från två skilda källor skulle servera filtrerat vatten under tryck. Det ena verket skulle förläggas vid Piledammen och nyttja Korrebäckens vatten, det andra vid stadens östra infart invid den s k Slussen, dit Segeåns vatten i mitten på 1850-talet framdragits genom en kanal längs den nybyggda järnvägen. Hela förslaget godkändes visserligen i princip av staden men ansågs alltför omfattande och dyrt att genomföra. Totalkostnaden var beräknad till 256 277 Rd.

Segeåverket kom heller aldrig till utförande på föreslagen plats. Däremot kom förslaget i övrigt att i huvudsak ligga till grund för drätselkammarens ovan nämnda framställning den 1 mars 1864. Pildammsverket synes ha färdigställts under år 1866.

Av intresse i sammanhanget är också, att drätselkammarens framställning innehåller ett första förslag

till vattentaxa. Detta förslag återremitterades dock av stadsfullmäktige, där man samtidigt uttalade önskvärdenheten av en utredning om en särskild vattenverksbestyrelse under drätselkammaren, som annars skulle bli alltför arbetstyngd. Uppdraget ledde till att stadsfullmäktige år 1866 dels på våren kunde anta den första vattentaxan för staden och dels senare på året godkänna det första reglementet för vattenverket. Det dröjde dock ytterligare nära två år innan reglementet blev av KB fastställt. Vattentaxan var baserad på taxeringsvärdet utom för industrier, som fick betala 2 R. för 10 000 kannor (26 m³).

Vill man avslutningsvis ta en snabblick framåt i tiden efter 1860-talet, kan man konstatera, att de närmaste årtiondenas snabba expansion — invånareantalet trefaldigades till år 1900 från 1864 års 22 000 — medförde praktiskt taget oavbrutna utredningar om nya vattentäkter för att säkra vattentillgången såväl kvalitativt som kvantitativt. Pildammsverket ersattes redan 1879 av Bulltoftaverket med vatten ur Segeå (ej att förväxla med det ovan omtalade Segeåverket) men måste då och då tas i bruk, trots sin dåliga vattenkvalitet, när sommartorkan alltför hårt inverkade på Segeåns vattenflöde. Det första Bulltoftaverket avlöstes år 1901 av ett nytt Bulltoftaverk med grundvatten ur Alnarpsströmmen vid Grevie-Djurslöv, ännu i drift. Därefter dröjde det nära 50 år innan nästa nya vattenverk, Vombverket, kom till. Nu börjar åter ett nytt vattenverk skönjas på utredningsbordet, ännu dock dolt i sina detaljer av 1970-talets framtidsslöja.