

Din nya arbetsplats



I centrum för intresset

I centrum för våra kommunalt anställdas intresse står det nya stadshuset. Detta gäller framför allt de som är anställda vid förvaltningar som så småningom skall flytta in där, och intresset växer sig naturligtvis allt starkare ju närmare tidpunkten för stadshusets färdigställande vi kommer.

Redan på ett tidigt stadium i planeringen ansåg vi det angeläget att påbörja informationen till personalen. Detta skedde också dels sedan arkitekttävlingen avgjorts dels sedan dåvarande stadsfullmäktige fattat beslut om stadshuset. Ledamöter i berörda företagsnämnder och företrädare för personalorganisationerna ställde frågor till och fick svar av arkitekt, teknisk expertis och företrädare för stadshusbyggnadskommittén.

Detta ägde rum 1968 och 1972, men dessförinnan fick företagsnämnderna och personalorganisationerna del av kommitténs förslagskrivelse till fullmäktige för kännedom. Vidare har företrädare för personalorganisationerna deltagit i studieresor samt tagit del av vissa modellförsök vid Tekniska Högskolan i Lund — försök som även genomförts inför ledamöter i Centrala företagsnämnden.

Det har alltså varit och kommer alltid att vara stadshusbyggnadskommitténs ambition, att allteftersom arbetet med stadshuset fortskrider, informera de anställdas förtroendemän genom företagsnämnder och personalorganisationer.

När nu förberedelserna för stadshusbygget kommit en bit in i själva projekteringskedet, blir det möjligt att på ett konkret sätt beskriva och illustrera en mängd frågor som är väsentliga för den enskilde arbetstagaren.

Den hittillsvarande informationen fortgår via föredragningar och bildvisningar till företagsnämnder, Centrala företagsnämnden m.fl. Men det är också angeläget — och detta har personalorganisationerna särskilt betonat — att informationen når ut till berörda anställda och att de anställdas synpunkter kommer till kommitténs kännedom.

Det är därför en förhoppning att personalorganisationerna fortsättningsvis också skall vara behjälpliga på samma positiva sätt, som vid tillkomsten av denna informationsskrift, som har utarbetats, under medverkan av bl a dessa företrädare: Allan Albrektsson SKAF, Leif Johansson SKTF och Gerth Christiansson SACO-rådet.

Broschyren kommer, allteftersom projekteringen framskrider, att kompletteras med den information som är angelägen för varje anställd. Detta kommer att ske bl a genom direktinformation i stil med denna broschyr, men även vid förvaltningsvis genomförda informationsträffar med samtlig personal inom förvaltningar som skall flytta till nya stadshuset.

I slutet av broschyren finns ett frågeformulär där du får tillfälle att ställa frågor och ge dina synpunkter. Gör det!

Hälsningar
Stadshusbyggnadskommittén

CARL LJUNGBECK

Du får mer information undan för undan.

Detta är en kortfattad information om din nya arbetsplats — nya stadshuset. Här lämnar vi grundläggande fakta för att du skall kunna bilda dig en uppfattning om hur det blir att arbeta i det nya huset och för att du skall kunna vara med och påverka den slutliga utformningen.

Det är omöjligt att komma med alla detaljer. För att du undan för undan skall bli informerad om hur nya stadshuset tar form planerar vi att komma med kompletterande information. Du skall få veta mer om bl a:
fundamentbyggnadens disposition
bullenfrågan
inredning
trafiklösning och
utrymningsmöjligheter
När något intressant har tagit
fastare form återkommer vi.

Vårt kontorshus är för litet.

Ett nytt stadshus i Malmö. En rimlig fråga: Varför måste vi ha ett sådant? Det finns ju redan ett.

Det kortaste svaret för frågan kan formuleras så här: Det nuvarande kontorshuset (så heter faktiskt den byggnad de flesta kallar stadshus) räcker inte till.

De förvaltningar som arbetar i kontorshuset har det trångt. Men det är inte hela sanningen. Kontorshuset är så litet att många förvaltningar helt eller delvis redan fått flytta ut på stan till hyrda lokaler. Därför blir kontakterna orationella.

Ytterligare en nackdel. I det nuvarande kontorshuset måste alla utrymmen utnyttjas intensivt för att ge alla en tillfredsställande arbetsplats. Det finns t ex inte tillräckligt med utrymme för sjuk- och vilrum, sammanträdes- och fritidslokaler.

Det började redan 1963.

Under större delen av 1960-talet pågick förberedande undersökningar om var, när och hur man skulle bygga ett nytt stadshus. 1963 började arbetet med att drätselkammaren tillsatte en expertgrupp som skulle arbeta fram ett program för den planerade byggnaden.

1965 låg programmet klart.

1966 utlystes en nordisk arkitekttävling om stadshuset.

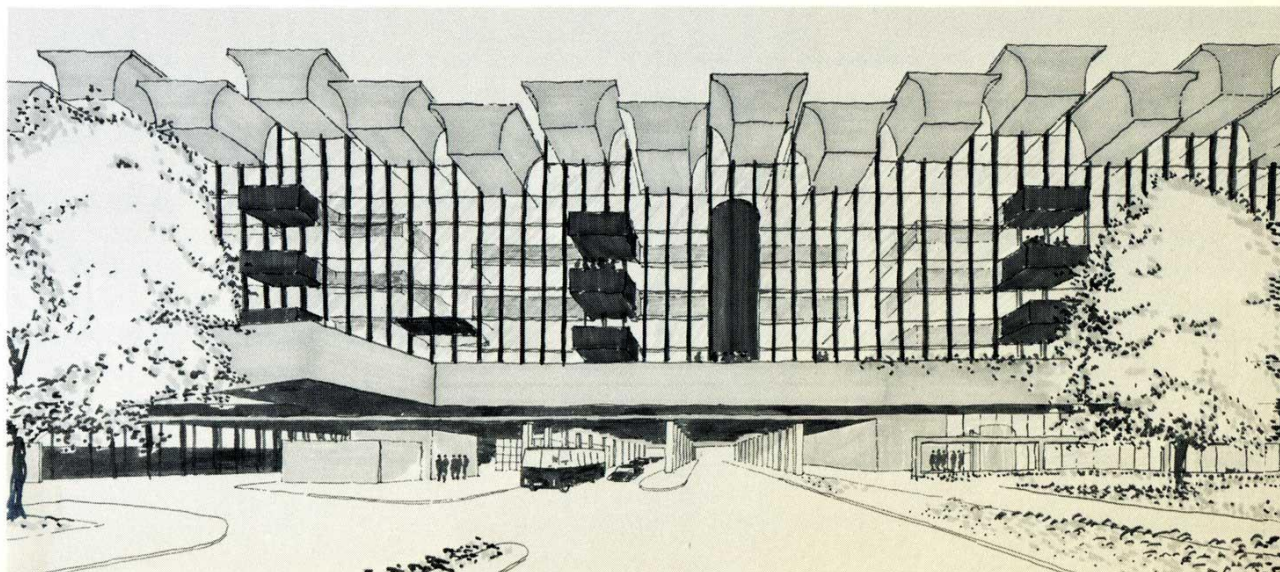
1967 var tävlingen klar och arkitekt SAR R.R Thies fick första pris. 66 förslag hade lämnats in.

1970 beslöt stadsfullmäktige att huset skulle byggas.

1972 och 1973 motionerades det om uppskov med byggandet. Båda motionerna blev avslagna.

Helt kvarter räcker inte.

Stadens kontorshus vid Amiralsgatan byggdes redan på 1920-talet. Då hade Malmö ca 115.000 invånare och ett drygt 100-tal personer jobbade i huset när det invigdes. Fram till 1940-talet räckte detta hus. Men sen blev det för trångt. Undan för undan har bostadshus inom kvarteret byggts om till kontorsutrymmen. Men det räcker alltså inte.



*Fasaden sedd från Stadsteatern.
Pildammsvägen går under byggnaden.*

Lätt att komma till stadshuset.

Det nya stadshuset skall byggas söder om Stadsteatern tvärs över Pildammsvägen. Du ser placeringen på skissen här intill. Det är en central placering stadshuset fått. Bra både för dem som arbetar där och för allmänheten som har ärenden till stadshuset.

Huset har placerats och utformats så att det smälter väl in i miljön. Se omslagsbilden.

Eftersom stadshuset ligger intill Pildammsparken har du nära till grönskan. Trivsamt på lunchrasterna t ex.

En praktiskt information om stadshusets omgivning. Det finns utrymme för 275 bilar på personalens parkeringsplats. Besökande har 60 och de som kör invalidbilar och tjänstebilar har 115 P-platser att samsas om.

Den som föredrar bussen har flera busslinjer på någon minuts avstånd. Så det blir lätt att ta sig till den nya arbetsplatsen.

Kontorsdäck innanför skal av glas.

Man kan ha vilka åsikter man vill om det nya stadshuset. På en punkt är de flesta eniga. Byggnaden saknar motsvarighet i Sverige. Det yttre skalet med 6 000 kvadratmeter stora glasytor i väggarna är en fristående enhet.

Innanför detta skal ligger indragna kontorsdäck. Så kallas våningsplanen i den tekniska beskrivningen av huset. Dessa däck är så gott som helt utan anknytning till ytterväggarna och helt fria utan omgivande innerväggar. Det är bara utgångarna till husets balkonger som förenar ytterväggarna med våningarna innanför.

Kontorsdäcken ligger tre meter innanför ytter-skalet.

Det är nog bäst att du tittar på en genomskärningsskiss av huset på sidan 5. Den säger det mesta om hur dessa däck är placerade i förhållande till varandra och till ytterväggarna.

Däcken har placerats i grupper. Fyra däck i varje grupp. Arkitekten använder ordet block i stället för grupp. Det finns sex block med däck på vardera 750 kvadratmeter. Dessutom finns det två block med vardera fyra däck på 300 kvadratmeter. Sammanlagt innehåller huset 24 av de större däckerna och 8 av de mindre. Däcken ligger i höjddled förskjutna en halv våning i förhållande till varandra. Det är 9 meters avstånd mellan däckerna som förbinds med ramper, alltså släta, svagt sluttande "broar" i stället för vanliga trappor.

Det är meningen att man skall använda ramperna då man går mellan närliggande däck. Ramperna ersätter vanliga trappor. Om man vill kan man naturligtvis gå hela vägen från bottenplanet till översta däckerna på dessa ramper.

Inom blocken finns det dessutom hissar för både person- och varutransporter. Intill hissarna finns bl a kapprum och toaletter.

Skall man beskriva huset i stora drag kan man säga att det har en fundamentbyggnad i tre plan varav ett källarplan och där ovanför fyra däckplan. Våningarna i fundamentbyggnaden dvs de två nedersta planen i stadshuset har en mera traditionell utformning än resten av huset. Här går alltså våningsplanen ända fram till ytterväggarna.

Både landskap och "mindre rum".

Den stora frågan när man bygger ett kontorshus i dag blir alltid: kontorslandskap eller smårum?

Arkitekt Thies säger om sitt förslag till stadshus att han ritat det med tanke på att kontakten är det primära.

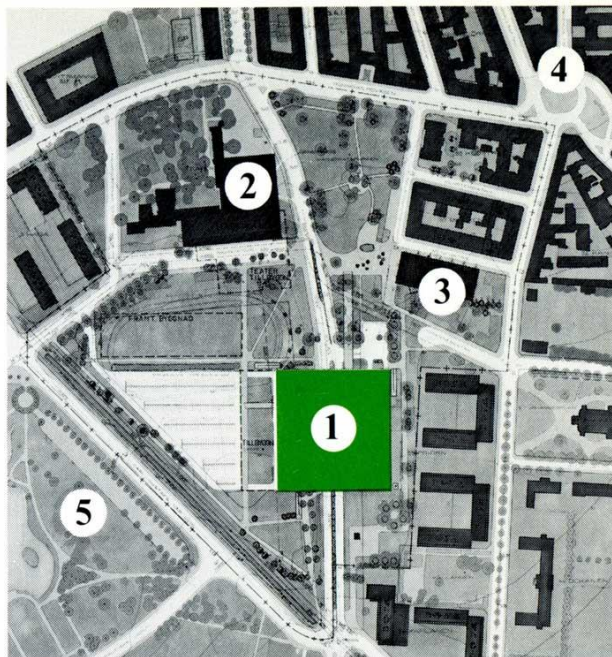
Det är därför han valt att samla stora delar av den centrala förvaltningen i ett enda hus. Då har alla tillgång till nödvändiga arkiv och servicefunktioner.

Men det skall vara måtta på kontakten. Därför vill arkitekten inte ha enorma kontorslandskap.

Han har valt de avgränsade däck som ger måttliga arbetsytor. På de större däck blir det 40—50 arbetsplatser. På de mindre blir det bl a konferens- och arkivutrymmen.

På dessa däck kan det bli både små kontorslandskap och avskärmade mindre rum. Rummen får dels glasade väggar och dels täta. En del väggar får av ventilationsskäl öppningar vid golv och tak.

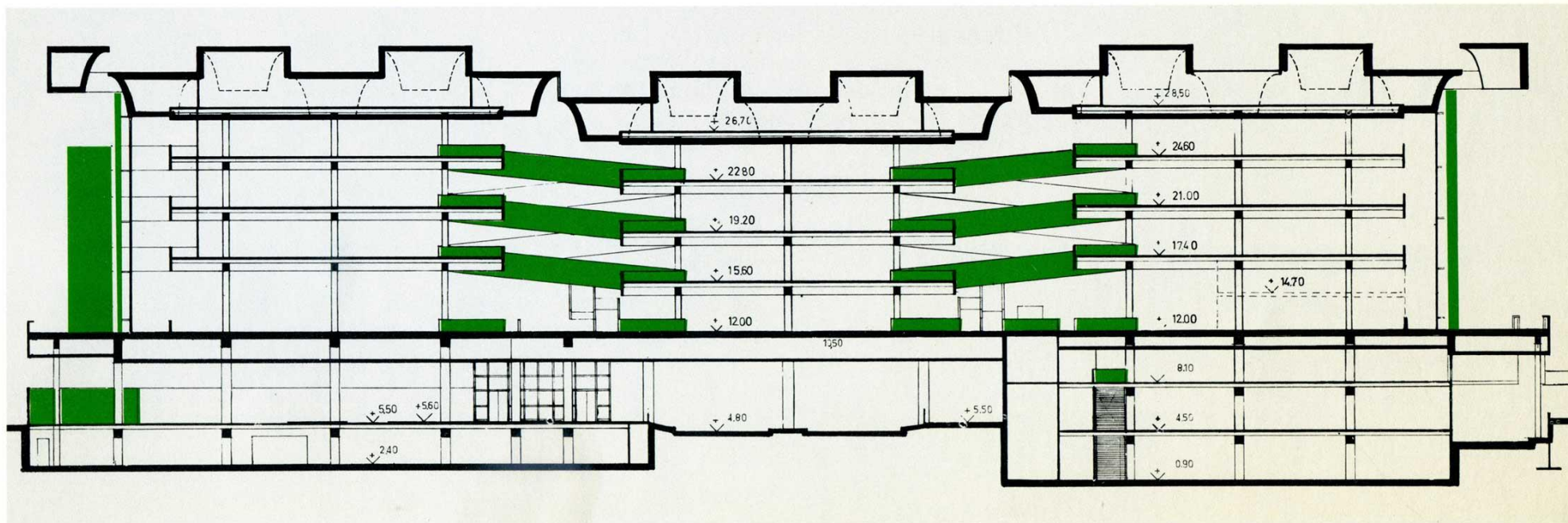
Avsikten med de saxade däck är att de skall ge god översikt och förbättrade kommunikationer.



Så här centralt kommer stadshuset att ligga.

- 1 **Stadshuset**
- 2 **Stadsteatern**
- 3 **Konsthallen**
- 4 **Triangeln**
- 5 **Pildammsparken**

På denna genomskärningsbild syns bl.a. dels höjdförskjutningen mellan däck och dels fundamentalsbyggnaden på ömse sidor om Pildammsvägen.



Dagens bud. Klart halvårsskiftet 78.

En viktig fråga i samband med nya stadshuset är naturligtvis när det blir färdigt. Enligt dagens planering väntas huset bli inflyttningsklart i augusti 1978.

En del av ritningarna ligger klara. Eftersom huset har en ovanlig konstruktion har skrivbordslösningarna kompletterats med ingående modellförsök. Man har velat undersöka ventilation, uppvärmning, brandskydd etc ordentligt.

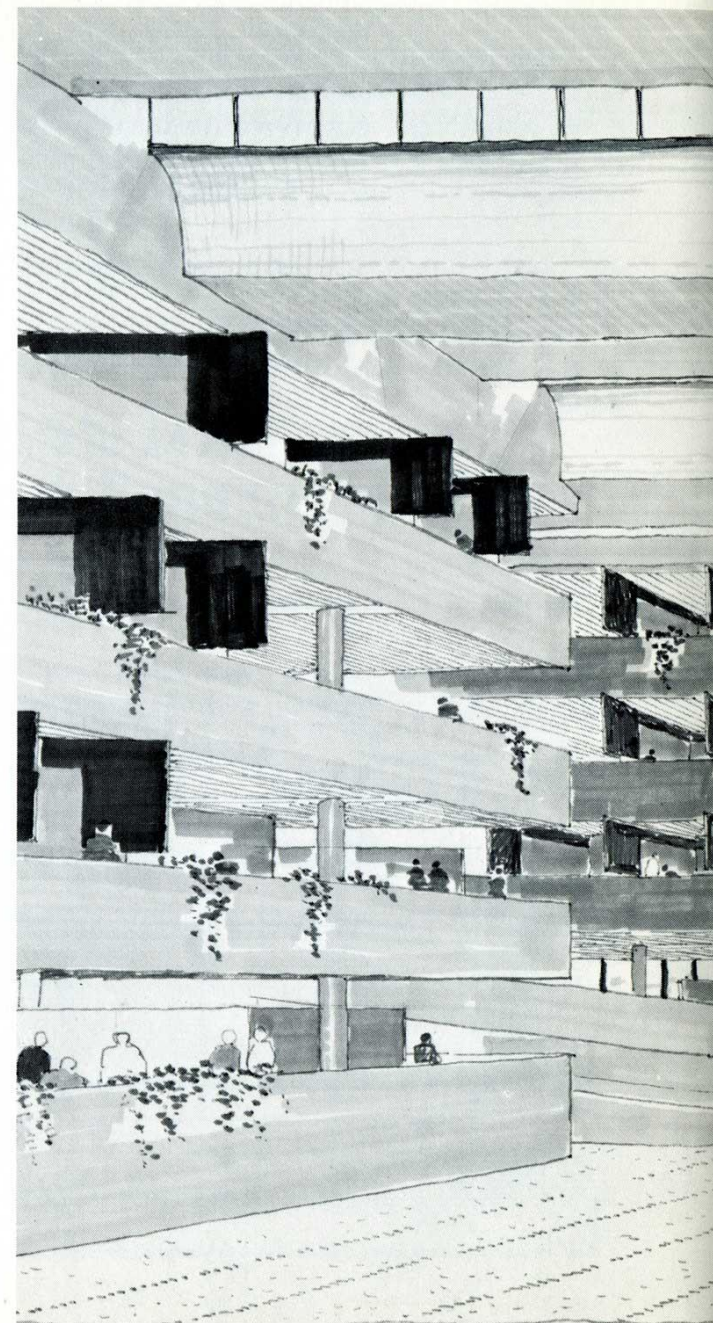
Många men inte alla.

1.300—1.400 personer skall arbeta i denna första etapp av nya stadshuset. Det är de centrala administrativa och tekniska förvaltningarna samt kommunalråden.

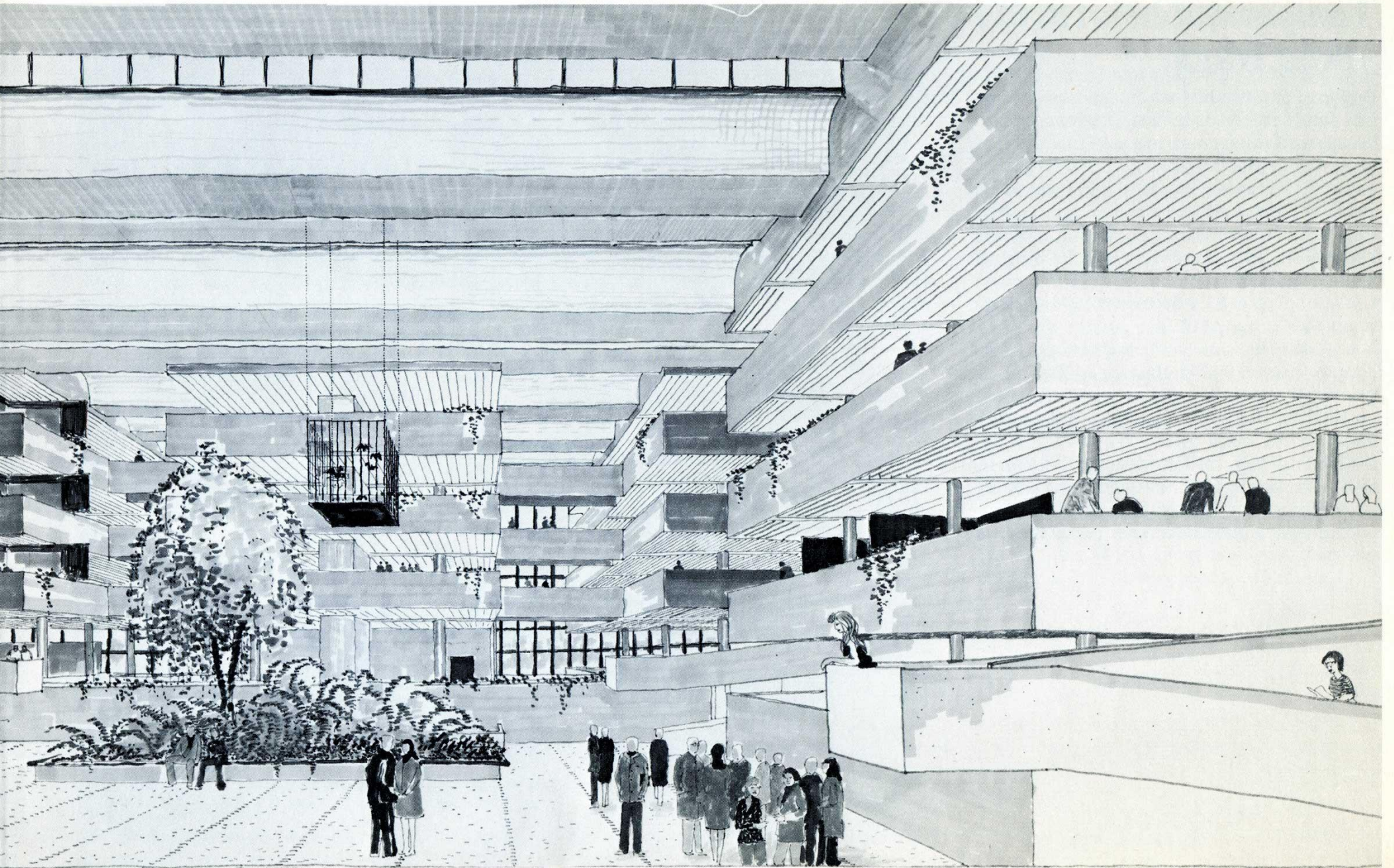
De förvaltningar som skall flytta in är:

- drätselkontoret
- fastighetskontoret
- gatukontoret
- hälsovårdsnämnden
- kommunfullmäktiges kansli
- kommunrevisionen
- kommunstyrelsens kansli
- personalnämnden
- renhållningsverket
- stadsbyggnadskontoret
- vatten- och avloppsverket

Hur förvaltningarna skall placeras i huset är inte klart ännu. När det finns förslag om detta skall vi återkomma via respektive förvaltning med en utförlig information.



Stadshushallen.



Temperaturen viktig fråga.

Bygger man ett hus, som är annorlunda uppstår naturligtvis vissa tekniska frågor.

De som sett ritningar av nya stadshuset brukar ofta komma med frågan:

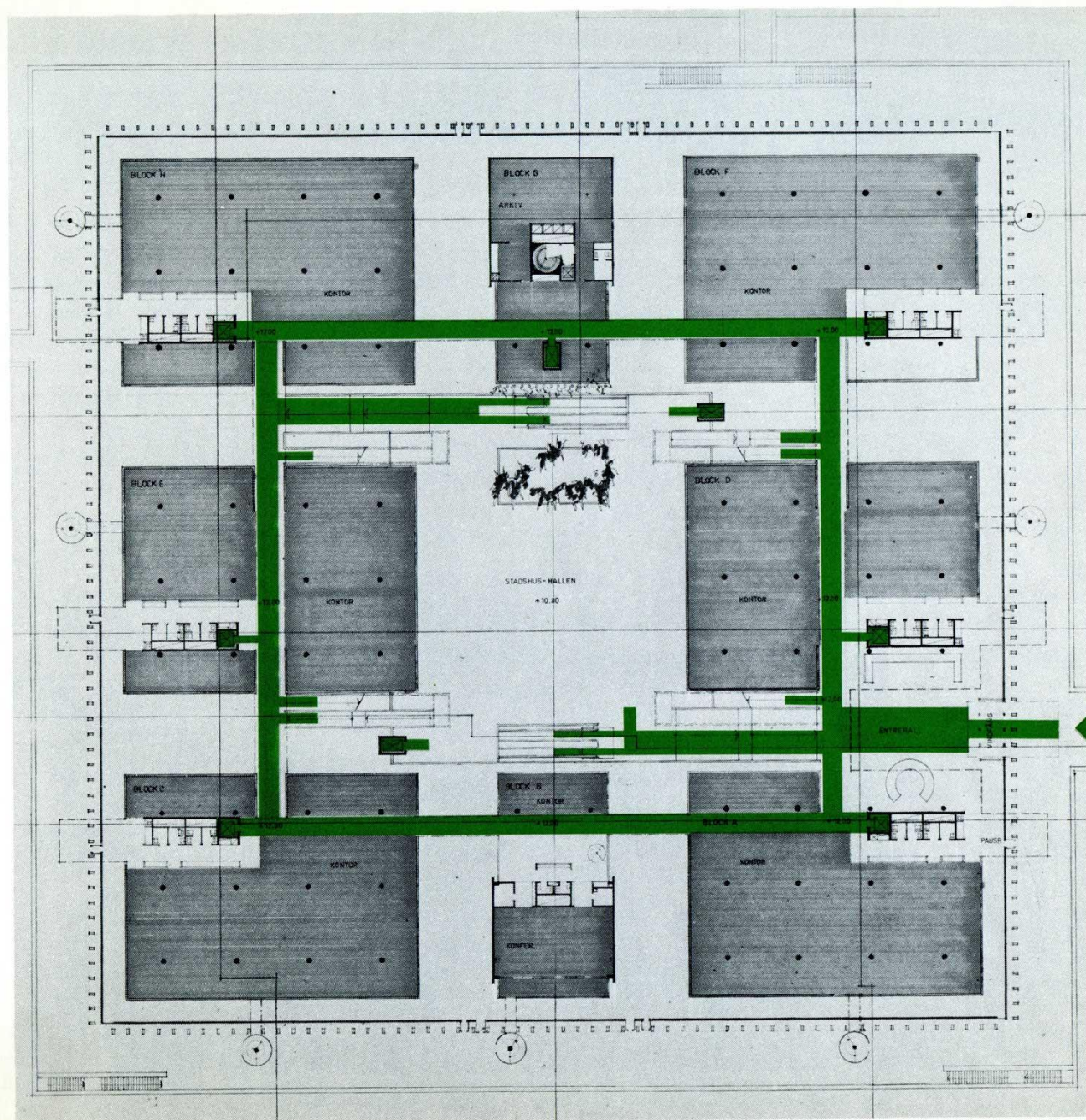
— Men där måste väl bli väldigt varmt på sommaren och kallt på vintern?

Experter har kopplats in på klimatproblemet i stadshuset. Experterna säger att det blir normala temperaturer i huset.

Uppvärmningen på vintern och kylningen på sommaren klaras på det här sättet.

Ytterskalet med sina 6 000 kvadratmeter stora glasytor har tredubbla glasväggar. Det är någon decimeter mellan glaset som dessutom är uppdelade i sektioner avgränsade från varandra.

I mellanrummen mellan glaset cirkulerar renad, efter behovet, värmd eller kyld luft. På så sätt har man skapat ett klimatskal för byggnaden. Några radiatorer inne på däckan behövs inte.



Enligt de beräkningar som gjorts bl a vid Lunds Tekniska Högskola skall temperaturen i huset hålla sig mellan högst 25 grader på sommaren och lägst 20 grader på vintern. Om vädret vid enstaka tillfällen blir ovanligt varmt eller kallt kan det hända att dessa gränser passeras.

Förste stadsläkaren, personalöverläkaren och arbetarskyddsingenjören säger att temperaturen bör hållas mellan 20 och 24 grader.

VVS-konsultens uttalande citeras här:

”Under de tider då utomhusförhållandena är mindre extrema kan rumstemperaturen (= operativa temperaturen) hållas vid exempelvis +22°C.”

Mycket ryms uppe i taket.

Taket över varje däck är fyllt med utrustning för att skapa ett bra arbetsklimat i byggnaden. Där finns kylsystem, anordningar för automatisk brandsläckning, ledningar för ventilation och elektricitet, bullerdämpande element som bidrar till att skapa en enhetlig miljö.

Funktionerna i taket finns bl a för att ge en bra ventilation i huset. Varma dagar kommer där kyld luft. Alla dagar kommer det frisk luft som hela tiden ersätter den förbrukade luften i lokalerna.

Blir det dragigt?

Ja men blir det inte dragigt i ett hus där det inte finns några mellanväggar som stoppar luftcirkulationen?

Det är en berättigad fråga. Det finns svar på den.

Genom modellförsök och beräkningar har inkopplade experter kommit fram till att när luften cirkulerar som mest blir lufthastigheten 0,2 m per sekund. Det är så obetydligt att man inte känner något drag. I normala fall kan man räkna med en lufthastighet på maximalt 0,1 m i sekunden. Det blir alltså ingen risk för besvärande drag.

Förberett för fuktning.

Konsulter som varit inkopplade för att lösa problemet med luftfuktigheten i lokalerna har kommit fram till att det inte behövs någon speciell utrustning för att fukta luften.

Förste stadsläkaren, personalöverläkaren och arbetarskyddsingenjören anser dock att osvuret är bäst. Därför har de rekommenderat att luftfuktning skall förberedas. Alla ledningar som behövs dras således redan när huset byggs. Skulle det visa sig att luften blir för torr i stadshuset går det att montera in aggregat för luftfuktning. Allt är förberett.

Är du intresserad av siffror kan vi nämna att behaglighetsområdet anses vara inom 30—70 % relativ luftfuktighet. Vid undantagsfall — ca 25 dagar per år — kan man räkna med att fuktigheten minskar till 25 % eller därunder. Högst 10 arbetsdagar ligger den på 20 % eller lägre.

Stämmer inte dessa beräkningar går det, som vi nämnt, att justera husets utrustning så att luftfuktigheten kan hållas på en lagom nivå. Där tekniken så kräver utrustas dock vissa lokaler redan från början med luftfuktning.

Ett av våningsplanen med förbindelsegångarna mellan däckerna.

Automatiska solgardiner.

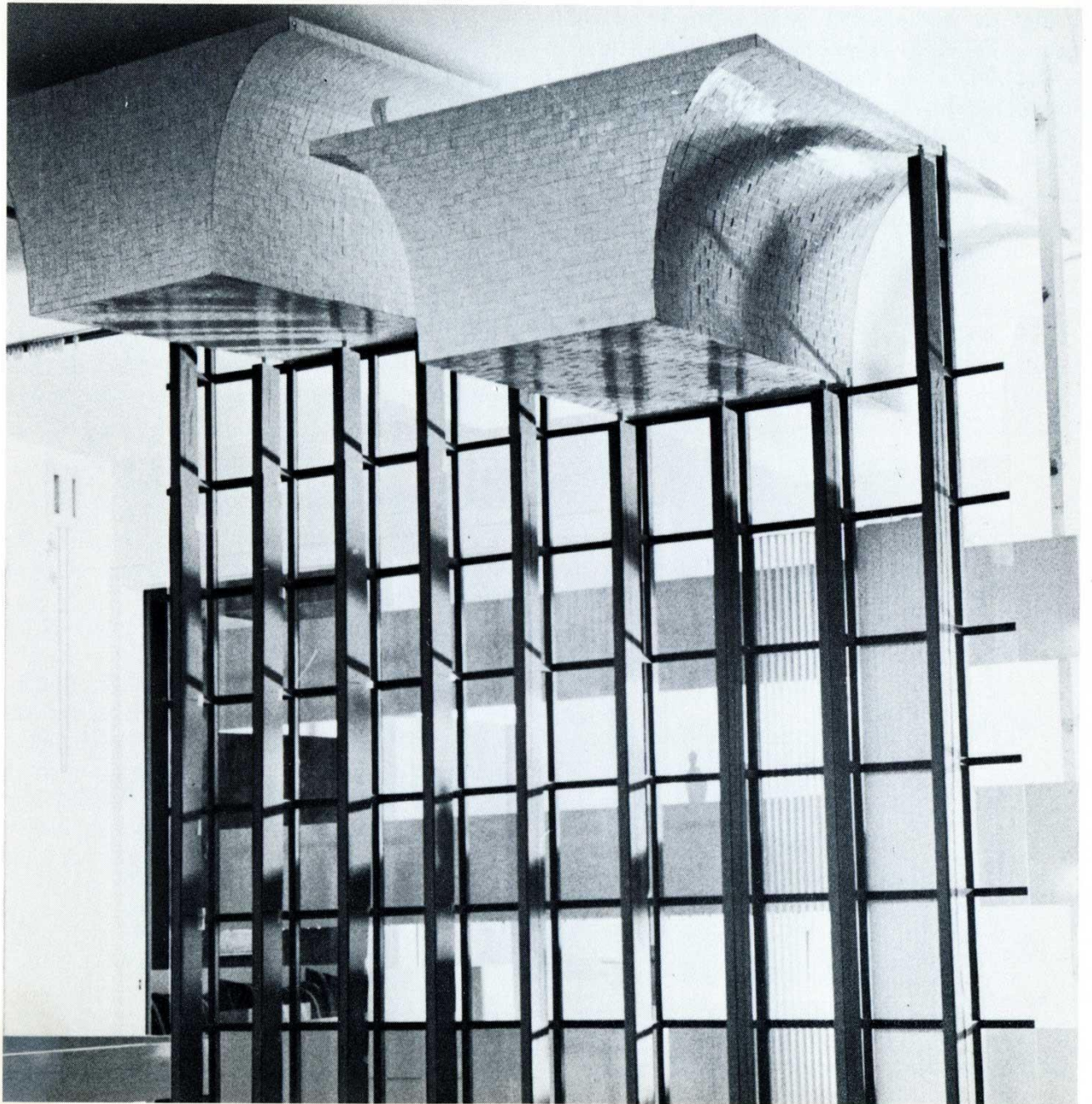
6 000 kvadratmeter glas i de 16 m höga väggar. Det blir bra tillfällen till utblickar över den grönska som omger nya stadshuset.

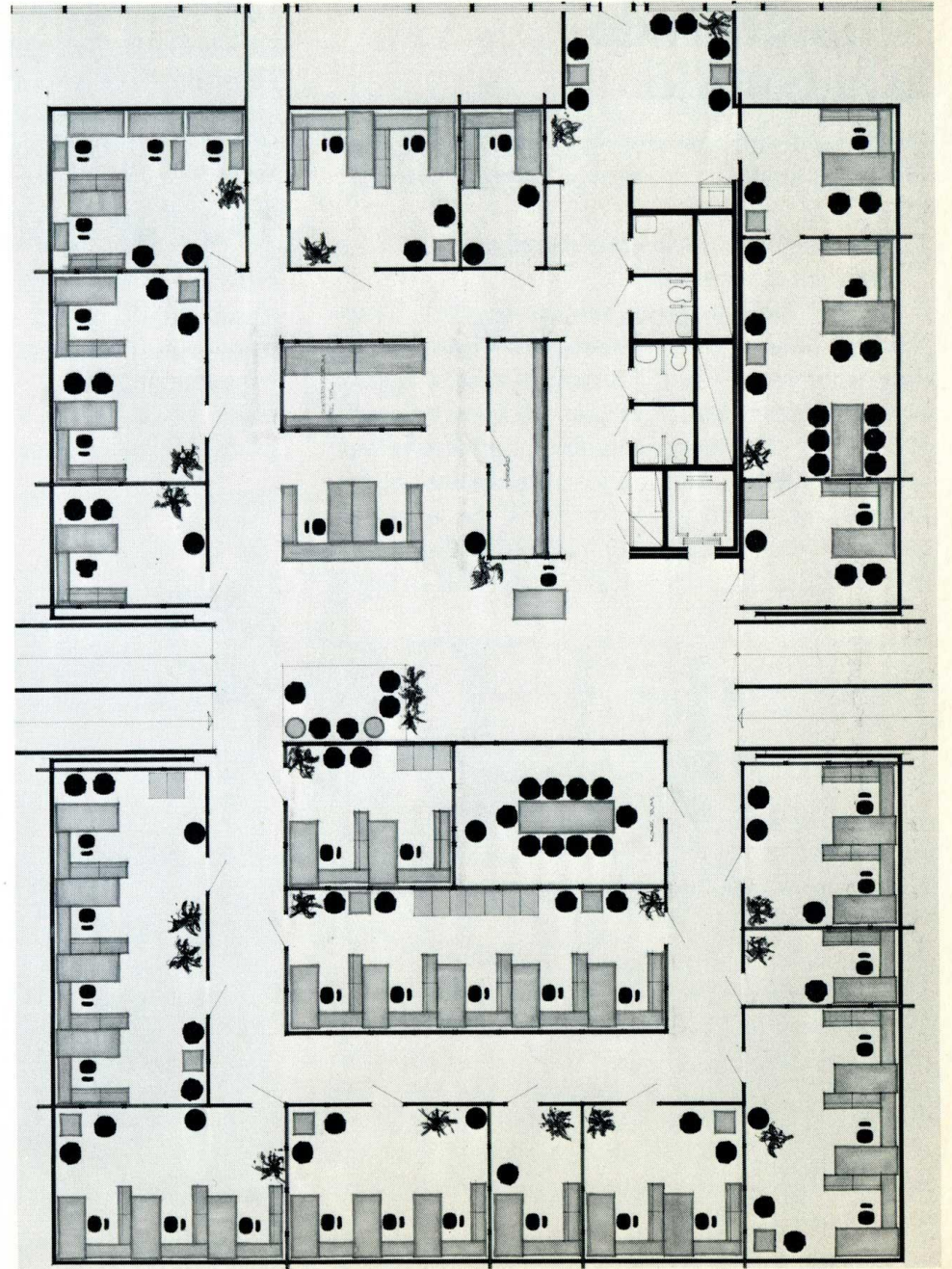
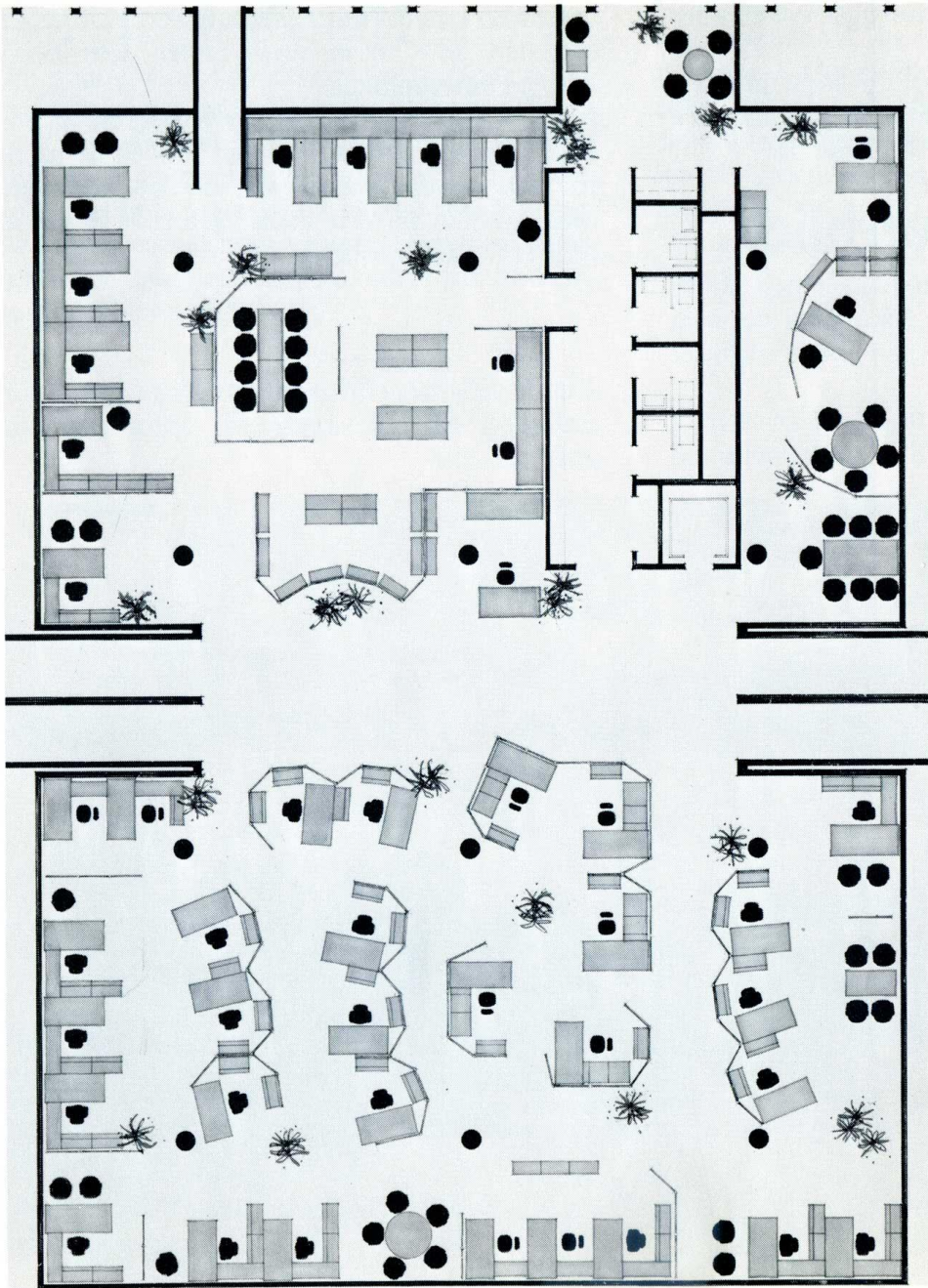
När solen lyser som starkast glider svagt genomsiktiga solskyddsgardiner ner automatiskt på den solbelysta ytan. Gardinerna åker för den delen också upp automatiskt. Det behövs alltså ingen som går runt och drar i gardin-snören.

Vid starkt solsken räknar man med att gardinerna är nere fyra timmar per dag — men bara på den direkt belysta ytan. Det blir alltid tre glasväggar att titta ut genom.

Modellfoto av fasaden med takbalkarna.

På de båda bilderna till höger visas förslag till disposition av dels ett kontorsdäck efter principen mindre kontorslandskap och dels ett däck inrett med modifierade cellkontor.





Stimulerande arbetsmiljö

Den prisnämnd som studerade de 66 förslagen till nytt stadshus var mycket tilltalad av arkitekt Thies förslag.

I nämndens utlåtande hette det bl a:

”Intressant utformning . . .

I en stor hallbyggnad samlas mycket överskådligt hela stadsförvaltningen. Allmänheten kan orientera sig lätt eftersom förvaltningsenheternas expeditioner samlas på bottenplanet. Rymden i den sammanhållna stadshushallen och öppenheten mot omgivningarna . . . utmärkta förutsättningar för såväl en stimulerande arbetsmiljö som den stimulerande bild av stadshuset den besökande allmänheten upplever.”

Inredningen öppen fråga.

Varje kontorsdäck i huset är 24×32 m. Där skall 40—50 personer arbeta. Det innebär en effektiv kontorsyta av 17 m^2 per person. Hela huset har en total våningsyta av $44\,000 \text{ m}^2$ och ett kubikinnehåll av $245\,000 \text{ m}^3$.

Det finns två olika sätt att inreda ytorna på. Antingen som mindre kontorslandskap eller som modifierade cellkontor, d v s arbetsrum där väggarna av ventilationstekniska skäl får öppningar vid golv och tak. Helt stängda kontorsrum blir det endast undantagsvis fråga om. Alla väggar mot kommunikationsvägar blir av glas och ger fri sikt.

Varje förvaltning får bedöma själv vilken kontorsform man vill välja.

Eftersom frågan om inredning ännu inte avgjorts återkommer vi till den viktiga detaljen så fort det finns något att informera om.

Du får god överblick.

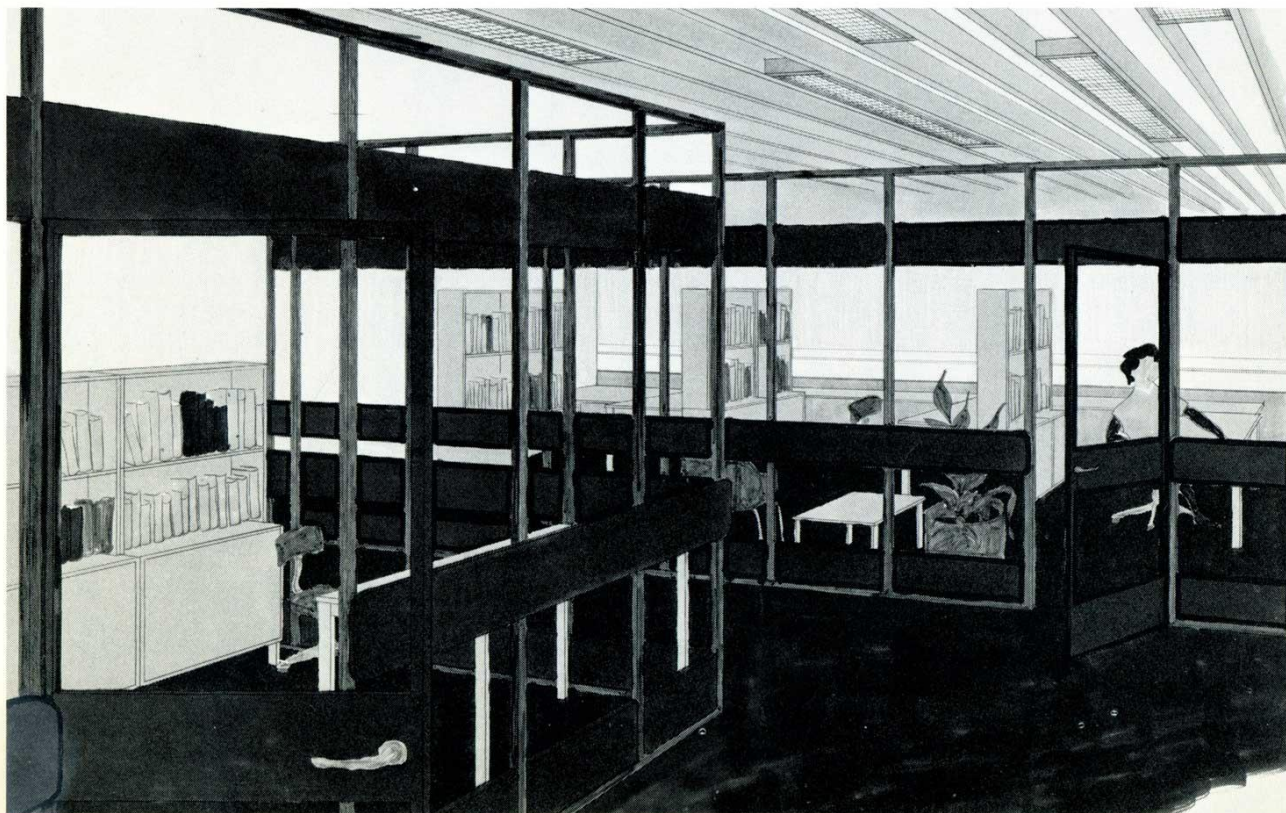
När du sitter på din arbetsplats i nya stadshuset har du en fin utsikt. Både över det som finns inne i huset och det som finns närmast runtomkring dig.

Varje däck har en 1,1 m hög barriär. Överst på den finns en glasskiva. Står du framme vid

barriären kan du se in över däckerna i närheten och den 30×30 m stora hallen som finns nere på bottenplanet.

När du sitter får du en mera begränsad utblick. Du ser naturligtvis vad som finns utanför glasväggen. Vidare ser du den närmaste omgivningen på ditt däck. Skärmar delar in däckerna i mindre enheter.

Ett modifierat cellkontor har glasväggar mot korridor. En del väggar får öppningar vid golv och tak.

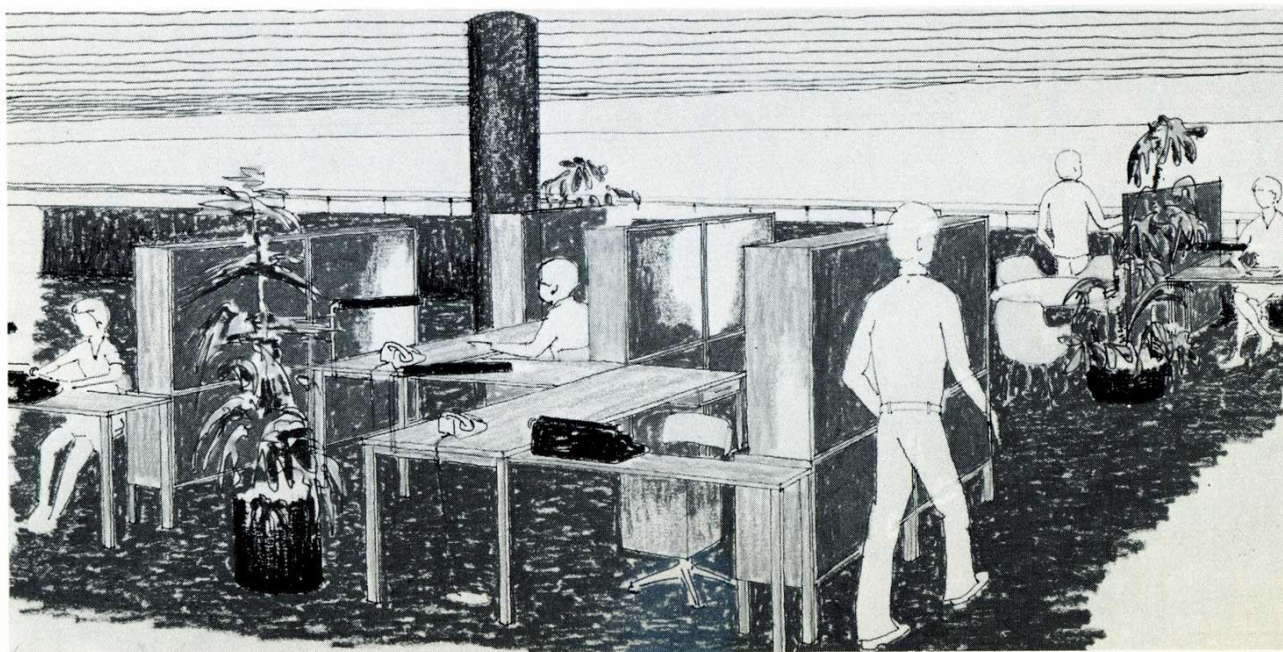


Bli det bullrigt?

Om man gör ett kontorshus som strängt taget inte har några andra gränser än ytterväggarna, finns det stor risk för buller. Den saken har konstruktörerna tänkt på. I taken finns det ljuddämpande material och bafflar som hindrar att ljudet studsar runt i huset. Dessutom finns det heltäckande mattor som bidrar till att dämpa ljudet i byggnaden.

Moderna kontorsmaskiner är ganska tystlåtna, vilket bidrar till att minska risken för buller i stadshuset. Nu skall du inte tro att det blir alldeles tyst på den nya arbetsplatsen. Akustikexperterna säger att det blir frågan om en viss ljudnivå men — säger de — den blir inte störande.

Utblick över kontorslandskap.

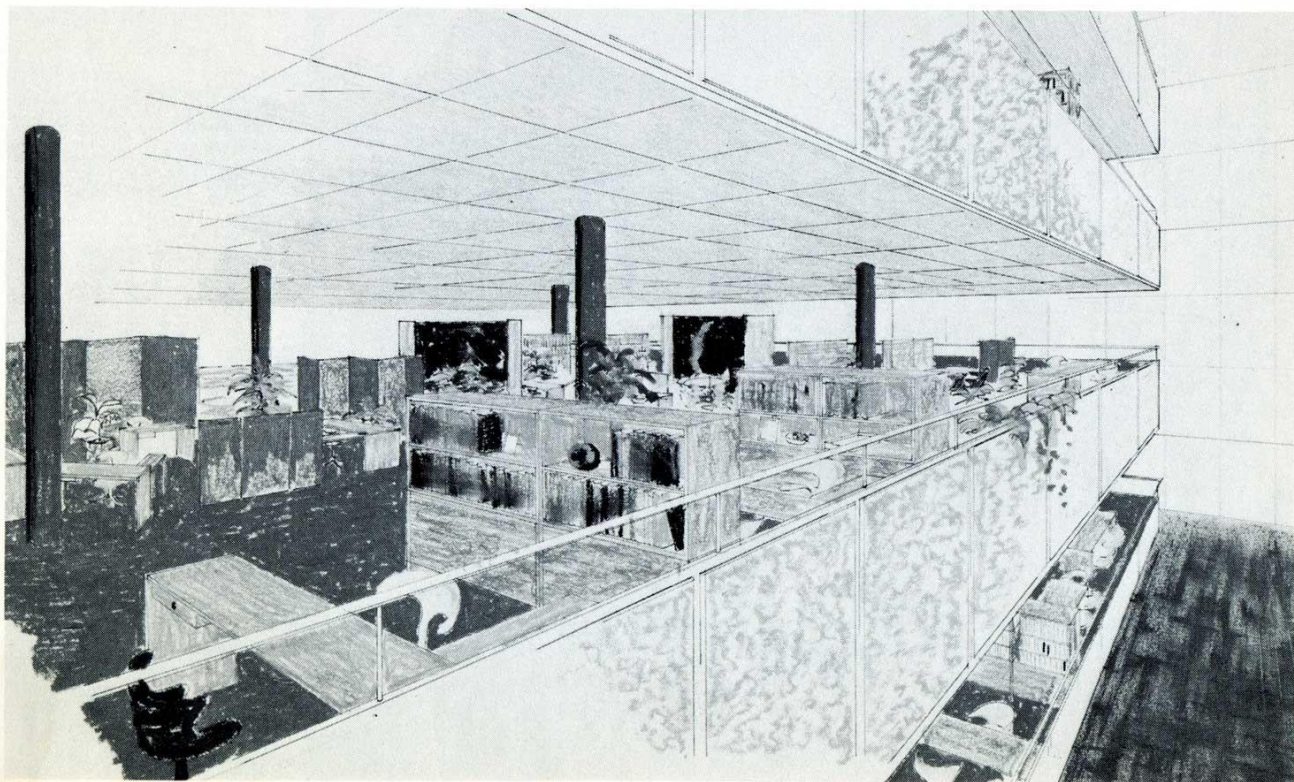


Varje däck får balkong.

Nya stadshuset förutsätts bli en ljus arbetsplats. I alla våningar — även fundamentbyggnadens två plan — släpper glasfasaderna in rikligt med ljus. Dessutom blir det givetvis både allmän- och platsbelysning på alla däck. Kontakten med omgivningen blir god. Du får dels en bra utsikt genom glasväggarna, men också från de balkonger som hör till varje däck. Man kan promenera direkt från däck ut i friska luften på balkongerna.

Dessutom finns ju, som vi nämnt, Pildammsparken alldeles utanför stadshuset.

Vy över kontorslandskap från förbindelsegång mellan däck.



Ordnat för paustrivsel.

Varje däck i nya stadshuset har toaletter, förvaringsutrymmen, pausutrymmen med automater för varma och kalla drycker. Pausutrymmena ligger i anslutning till balkongerna. Ännu är inte allt riktigt klart när det gäller dessa trivseldetaljer. Vi återkommer med ytterligare information.

Plats för service i fundamentbyggnaden.

I den tidigare nämnda fundamentbyggnadens västra del finns det tre plan, varav det nedersta är en källarvåning. Den är dock ett helt konventionellt utrymme med fönster och dagsljus.

Fundamentbyggnaden liknar inte däckan ovanför. I denna del av stadshuset inryms enligt planerna serviceenheter som betjänar hela huset. Bl a blir här plats för datacentral, modellverkstad, tryckeri, laboratorium, verkstadsutrymmen och personalserviceutrymmen för bl a mätningpersonal.

Vidare skall lunchrummet ha plats här. Det uppdelas på matsal av självbetjäningstyp med plats för ca 300 samtidigt ätande och på en cafeteria också med självbetjäning och med plats för ca 80 gäster. Vil- och sjukrum samt lokaler för personalens aktiviteter — bastu, motionsrum etc — får också plats i denna del av huset.

I den östra delen av fundamentbyggnaden, skild från den västra av Pildammsvägen, finns den s k terminalen eller angöringsutrymmena. Under dessa finns också garage.

Pausutrymme.

