

NILS RAGNAR JEANSSON:

FLYGFOTOGRAFIER OCH FOSSILA ÅKRAR

Utforskning och kartering av fossila kulturelement i landskapet har länge utgjort ett viktigt arbetsfält inom kulturgeografin. Man har i viss mån hämmats av de svårigheter, som är förknippade med att finna och tillfredsställande kartera elementen. Dessa svårigheter kan i gynnsamma fall underlättas genom användning av flygfotografier.

Emellertid går det inte att använda flygfotografier för detta ändamål utan att ställa stora krav på flygfotografiets läsbarhet och kvalitet. Olika former av störningar kan uppträda och medverka till att den information som sökes, delvis eller helt inte tränger fram. Störningarna kan utgöras av ogynnsamma förhållanden på marken, i luften, i själva kameran eller i filmen. Följande exempel visar närmast hur olämpliga markförhållanden, genom att ogynnsam årstid och skala hade valts, medverkade till att fossila åkrar inte kom att avbildas på fotografiet, trots att de på en annan tagning framträdde med önskvärd tydlighet.

Området Kungsmarken i Södra Sandby socken ungefär en halvmil öster om Lund har sedan länge varit kronojord och en del av det har varit avsatt som betesmarker. Till följd härav har markens ytlager inte utsatts för någon genomgripande förändring inom mycket långa tidsrymder.

Under 1930-talet upptäcktes ett invallat åkersystem i Kungsmarkens östra del samt ryggade åkrar i den västliga delen av NORDHOLM (1937).

De förra blev av honom föremål för ett mycket ingående uppmättningsarbete och tidsbestämda till järnålder och de senare till medeltiden.

Området blev flygfotograferat vid den ordinarie tagningen av Malmöhus län år 1947. Fotograferingen ägde rum den 1 juni. Marken hade då hunnit täckas av ett tjockt grönt vegetationstäck, som absorberade en stor del av den infallande ljusmängden. Samtidigt rådde relativt likartade fuktighetsförhållanden över hela ytan varför endast en mörk

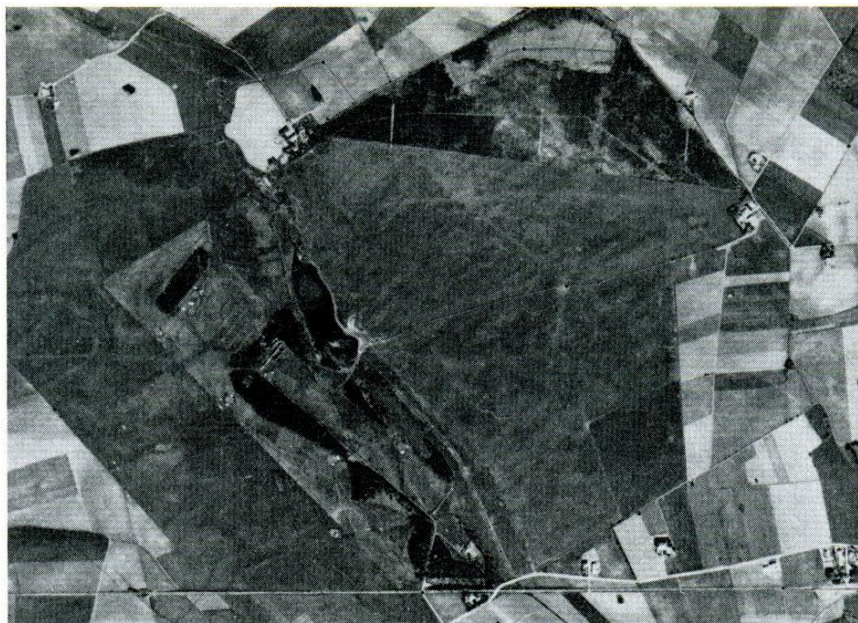


Bild 1. Kungsmarken juni 1947. Skala 1 : 20.000. Foto: Rikets allmänna kartverk.
Kungsmarken area. June 1947.

och jämn gråton kan iakttagas. Den använda skalan 1 : 20.000 var också för liten för att detaljer kunde urskiljas. Områdets utseende på denna fotografering återges på bild 1.

Tack vare bistånd av professor B. Hallert, KTH, Stockholm, kunde en speciell fotografering av Kungsmarken genomföras i april 1961. Vid denna tidpunkt var marken fortfarande täckt av fjolårsgräs, som antagit en ljus gul färg i vilken flera schatteringar kan spåras. Dessutom kvarhöll marken fortfarande en relativt hög fuktighetsgrad. Vårbilder kännetecknas i allmänhet av en betydligt större fuktighetsgrad än sommarbilder. Åkersystemet från järnåldern framträder nu tydligt på flygfotografiet (bild 2) och visar, att Nordholms karteringsarbeten utförts med stor noggrannhet, trots de svårigheter, som är förenade med att upptäcka systemet i fält. Orsaken till att åkrarnas ytterkanter framträder betydligt ljusare, torde vara, att ytterkanterna består av nedraserade jordtäckta stenvallar. Det tunna jordlagret ovanpå vallarna är betydligt torrare än det omgivande ytlagret och framträder ljusare. Kompletteringar till Nordholms karteringar kan

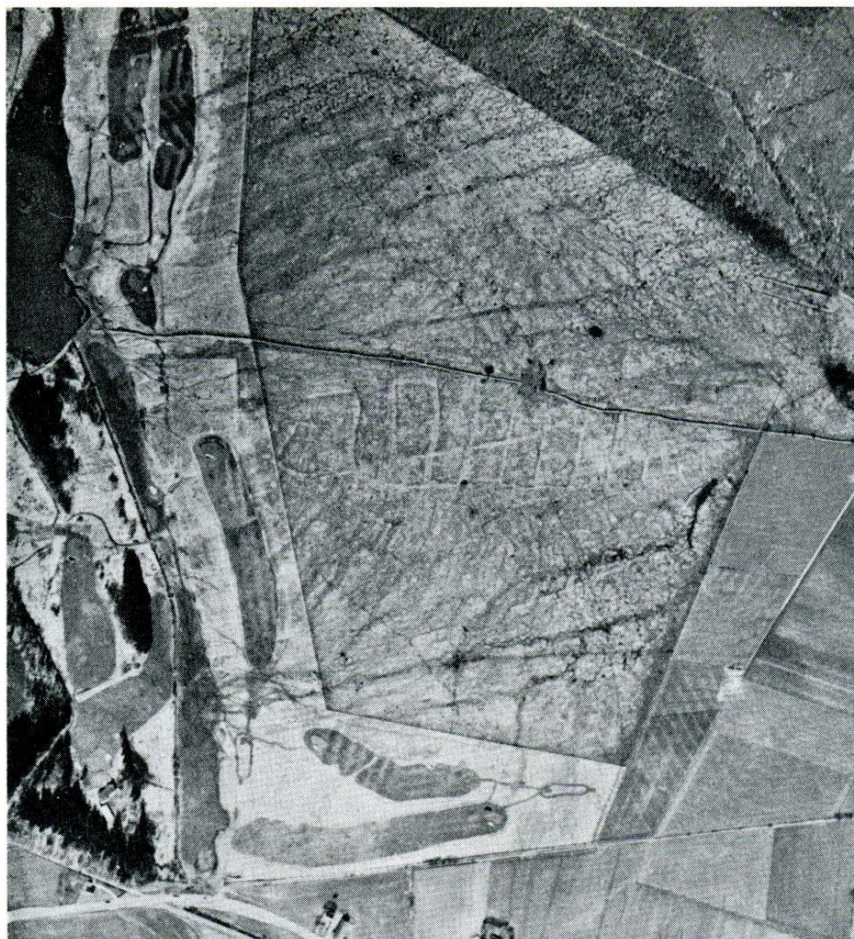


Bild 2. Östra delen av Kungsmarken april 1961. Skala 1 : 10.000. Foto: Rikets allmänna kartverk.

Eastern part of Kungsmarken. April 1961.

göras genom en ingående analys av flygbilderna i stereoskop. En linje som diagonalt skär genom alla åkrarna, uppfattas i fält som en integrerad del av åkersystemet. På flygbilden går den att bestämma som en sekundär företeelse, troligen en stensatt väg, som går att följa utanför systemet såväl österut som västerut nedåt Glomsbäcken. Åkersystemet får utan denna diagonala linje det utseende, som framgår av bild 3.

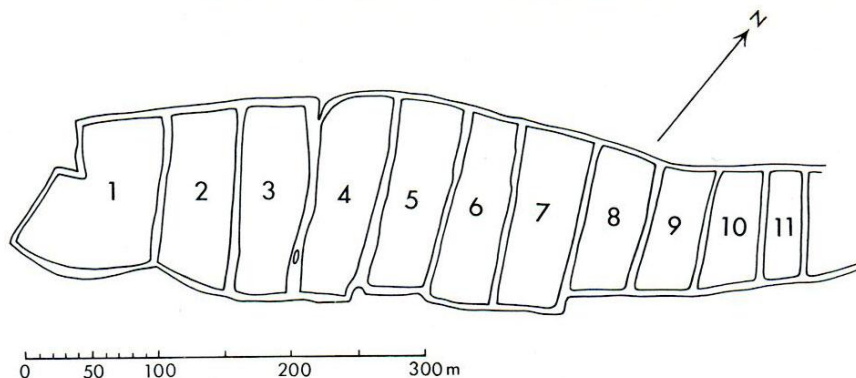


Bild 3. Åkersystemet från järnåldern i östra delen av Kungsmarken.
Iron Age field pattern in the eastern part of Kungsmarken.

De olika åkrarna har numrerats från 1 till 11 från väster till öster. Man konstaterar, att många av åkrarna har ungefär samma bredd: nr 3, 4, 5, 6 och 8 är cirka 44 meter breda, nr 7 är 47 meter och nr 2 51 meter breda. Att nr 7 är något bredare kan bero på att åkerkanterna utsatts för sekundär förskjutning. Troligt är, att ett bestämt mått-system begagnats.

Bild nr 4 visar de medeltida ryggade åkrarna i västra delen av Kungsmarken på samma specialfotografering. Ryggarna är lätta att upptäcka i terrängen, men det är svårt att i fält bilda sig en uppfattning om dess totala utbredning, särskilt på grund av den golfbana, som i flera etapper utbyggts över delar av området. De djupa fårorna avtecknar sig som mörka streck på flygbilden, beroende på att de kvarhåller större fukt mängd än ryggarna. Dessa åkrars utbredning begränsas av terrängens fuktighetsförhållanden. Vid de låglänta, sankpartierna upphör de. Kontrastens mellan medeltidens och det moderna jordbrukets utbredning i landskapet framgår av utseendet i nordvästligaste delen av området. Den medeltida åkern är på sin sida skarpt avgränsad mot omgivande sankmarker. Den har emellertid blivit avskuren av en modern åker, som på sin sida även omfattar det sankpartiet. Den uppodlade jorden är trots utdikningar fortfarande mycket fuktig vilket framgår av den mörka gråtonen.

Detta exempel från Kungsmarken visar, att det under gynnsamma förhållanden är möjligt att utläsa en mängd informationer vid inventering av fossila kulturelement i landskapet. Den gynnsamma fotograferingsperioden är emellertid kort, mellan snösmältningen och vegeta-



Bild 4. Västra delen av Kungsmarken april 1961. Skala 1 : 10.000. De medeltida åkrarna framträder som mörka och ljusa ränder. Foto: Rikets Allmänna Kartverk.
Western part of Kungsmarken. April 1961. The medieval ridges and furrows appear as bright and dark lines.

tionsperiodens början. Fotograferingar under liknande gynnsamma omständigheter som här skulle troligen lämna lika goda resultat vid åtskilliga andra lokaler.

LITTERATUR

- Bradford, John: Ancient Landscapes. London 1957.
Hannerberg, David: Die älteren Skandinavischen Ackermassen. Lund 1955.
Lueder, D. R.: Aerial photographic interpretation. New York 1959.
Nordholm, Gösta: Forntida och medeltida åkrar i Kungsmarken. Skånes Natur, Lund 1937.

Flygbilderna godkända för reproduktion och spridning av Rikets Allmänna Kartverk den 10 november 1961.

SUMMARY

Air photos and ancient fields

By N. R. JEANSSON

In an area called Kungsmarken, situated about 3 miles east of the town of Lund in southern Sweden, traces from Iron Age and Medieval fields were discovered and described by NORDHOLM (1937). The patterns of these fields are not easily recognisable in the terrain. In the ordinary aerial photography made by the Geographical Survey in June (fig. 1) very little is to be seen of these traces due to unfavourable conditions in the terrain. The surface was covered by a thick layer of dark green grass. The area was then photographed in a special flight early in the year (in april 1961) before any development of fresh vegetation. The Iron Age fields were easily recognisable (fig. 2). The field pattern is shown in fig. 3. Some secondary elements were excluded such as an old road which was earlier supposed to make part of the system. The Medieval fields in the western part are to be seen in fig. 4. The ridges are light and the furrows dark due to a higher degree of humidity in the latter.