

med hälsning från ordföranden

När detta skrivs har vi fortfarande sommar. Luften är varm och det går fortfarande att bada utan att det känns allt för kallt. Fotografiet på omslagets framsida illustrerar svensk sommar när den är som bäst. Blommande trädgårdar är en symbol för svensk sommar. Samtidigt blir vi ständigt påmind om miljön runt omkring oss. Utan bin inga blommande trädgårdar. Honungsbins pollinering är betydelsefull för produktionen av frukt, bär och grönsaker, men minst lika viktiga är de 1 000-tals arter vilda bin som finns världen över. Tillsammans med honungsbiet, pollinerar de en tredjedel av vår föda. Mångfalden av bin är dessvärre hotad och inte bara honungsbiets framtid står på spel. En fortsatt nedgång av pollinatörer riskerar framtida matproduktion och livskvalitet. Med enkla åtgärder kan vi skapa blommande ytor i trädgårdar och i jordbrukslandskapet. I vänstra hörnet på framsidan av omslaget på Notiserna finns en så kallad insektsholk som hjälper insekterna att hitta skyddade platser. Frukträd, kryddväxter och bärbuskar är till glädje för både människor och bin. Vilda bin är exempel på naturens värde för samhället, så låt landskapet blomma, både nu och i framtiden.

Ännu ett nytt läsår framför oss. På flera av landets lärarutbildningar ses en nedgång av antalet ämneslärarstudenter med gymnasieinriktning, som väljer geografi. Detta är en naturlig, om än beklaglig, följd av ämnets minskning på det nya gymnasiet. En viss uppgång kan förhoppningsvis

skönjas bland övriga inriktningar på lärarutbildningarna. Ämnet har synliggjorts mer i samband med införandet av de nationella proven. Men mer behöver göras för att få fler att inse att geografi är världens och framtidens ämne. Kompetensutveckling efterfrågas av många lärare i årskurs 4–9. Vi uppmanar landets geografinstitutioner att undersöka möjligheter att erbjuda detta, gärna kurser på kvartsfart och på distans.

Jag vill passa på att slå ett slag för Skolforum som äger rum 28–30 oktober i Stockholm. Riksföreningen kommer att finnas på plats på SO-torget. Välkommen dit för diskutera ämnets framtid, dela med dig av dina geografiska erfarenheter eller bara för att säga hej.

I skrivande stund hoppas jag på ett intressant 80-årskalas när Geografiläraarnas Riksförening fyller år. Som tidigare har nämnts i Notiserna kommer vi att fira detta med ett Geografiseminarium 20–21 september, på Uppsala Universitet. Se information på hemsidan om detta.

*

Hör gärna av er med förslag på artiklar eller områden som ni vill att vi ska lyfta fram i Notiserna.

Med önskan om en bra start på det nya läsåret!

Vänligen Karin Wakeham

kretsar kallar

Mycket av kretsarnas verksamhet annonseras först och ibland endast på Geografilärarnas riksförenings sajt www.geografitorget.se. Via sajten går det också att prenumerera (gratis) på Geografitorgets Nyhetsbrev och på det sättet få information om de senaste uppdateringarna, kallelser till möten, föredrag, exkursioner och annat.

Vänerkretsens exkursion och årsmöte 2013

Vänerkretsen inbjuder till exkursion och årsmöte i Hagfors lörd 21 september 2013. Vi samlas vid Stadshuset i Hagfors, adr Dalavägen 10, kl 09.15. Parkering finns SV om Stadshuset.

Program

09.15 Samling, fika, info om dagen, Stadshuset i Hagfors
09.30–10.30 Näringsliv o samhälle, Stadshuset i Hagfors
10.45–12.45 Studiebesök järnverket, Uddeholm Tooling
13.00–14.00 Lunch och årsmöte, Bruksmästar´n
14.00–14.20 "Kulturkvarten", Monica Z museet
14.30 – 15.15 Studiebesök, Järnvägsmuseet
15.30–ca 16.30 Guidad rundvandring, Uddeholms herrgård
Ca 16.30 Utvärdering, avslutningsord, Kapellet vid herrgården

Välkommen på 80-årskalas!

Med anledning av Geografilärarnas Riksförenings 80-årsjubileum inbjuder styrelsen till: Geografiseminarium

Dagens program är fokuserat mot två områden: Näringslivsutveckling i en liten kommun som Hagfors samt Uddeholmsbolaget förr och nu. Det är intressant även för lärare som undervisar i andra ämnen än geografi. Sprid gärna inbjudan till Dina kollegor i samhällsorienterande ämnen och hälsa dem välkomna att delta!

Anmäl att Du deltar senast 11 sept till Ann Engström-Åberg: ann.engstrom-berg@telia.com, tfn 0584-124 23 eller till Bengt Bengtsson: tbb@bredband.net, tfn 054-250 04 89.

Kostnad för mat och museibesök ca 150 kr per person. V g meddela om Du vill ha särskild kost vid lunchen.

Välkomna till Hagfors!

Bengt Bengtsson Bo Forsström Lars Segerpalm

20–21 september 2013, Uppsala. Program och praktisk information finns på www.geografitorget.se

notiser

Naturskyddsföreningen i Stockholms län

– Stockholmskretsen tipsar

Ladda ner Naturkalendern för april 2013 med information om aktiviteter för Natur-

skyddsföreningen i Stockholms län. Karin Schmidt, Kommunikatör Naturskyddsföreningen i Stockholms län Norrbackagatan 80, 113 41 Stockholm mobil 070-579 00 55, vx 08-644 52 70

kontakt med kretsarnas styrelser

Fullständiga uppgifter om kretsarna, deras styrelser och verksamhet finns på www.geografitorget.se

Södra kretsen

Ordförande: Magnus Grahn, Ö Vallgatan 5 B 22361 Lund
mejl: magnus.grahn@uvel.lu.se

Stockholmskretsen

Ordförande: Gunvor Larsson, Furunäsvägen 12, 181 43 Lidingö, tel: 08-765 5307,
mejl: gula@enskildagymnasiet.se

Östra kretsen

Ordförande: Pia Anderson, Kungsbro Grindtorp 2, 590 75 Ljungsbro, tel 013-663 89, mejl: piaan613@gmail.com

Vänerkretsen

Sekreterare och kassör: Ann Engström Åberg, Hjortronstigen 2, 695 30 Laxå, tel: 0584-124 23, 070-55016 02,
mejl: ann.engstrom-aberg@telia.com

Västra kretsen

Ordförande: Anneli Andersson-Berg (Katrinelundsgymnasiet), Haga Nygata 29A, 413 01 Göteborg, tel: 031-13 39 96, 0704 156085,
mejl: anneli.andersson.berg@educ.goteborg.se

Kronobergskretsen

Ordförande: Peter Bengtsson, Västerportsvägen 22, 352 62 Växjö,
mejl: peter.bengtsson@personal.tingsryd.se

Ämnesdidaktiska hörnet

Tidskriften Geografiska Notiser har ett gediget förflutet och har många gånger varit en viktig kommunikationskanal mellan utbildningsvetenskaplig och ämnesrelaterad forskning och praxis, det vill säga mellan till exempel forskare och lärare. Ett flertal debatter som varit centrala för geografins utveckling har förekommit i tidningen som t.ex. mellan politiker och geografiföreträdare i samband med införandet av Lgr11.

Tidigare har det funnits ett stående inslag i tidskriften kallat ”pedagogiska hörnet” som riktat sig bland annat till geografilärare för att utveckla sin undervisning. Styrelsen i Geografilärarnas Riksförening vill gärna se att dagens Geografiska Notiser får en ökad mängd artiklar som riktar sig till lärare och som handlar om undervisning i geografi. Därför tänker jag, David Örbring – doktorand i utbildningsvetenskap med inriktning på geografidaktik vid Lunds universitet och sekreterare i Geografilärarnas Riksförening, till viss del återskapa vad som en gång funnits, fast i ny tappning. Detta genom att åter skriva regelbundet om geografiundervisning i Geografi Notiser, dock kommer rubriken inte vara ”pedagogiska hörnet” utan som du ser ovanför ”ämnesdidaktiska hörnet”. Syftet med detta stående inslag i tidskriften är att vara en länk mellan forskaren och läraren, att kunna förena teori och praktik.

Undervisningstips – GIS i åk 7–9

När det gäller undervisning i GIS (geografiska informationssystem) i åk 7–9 gäller det att hitta rätt nivå och relevant innehåll.

I det centrala innehållet i kursplanen framgår att elever ska lära sig:

”Metoder för att samla in, bearbeta, värdera och presentera geografiska data, till exempel om klimat, hälsa och handel, med hjälp av kartor, geografiska informationssystem (GIS) och geografiska verktyg som finns tillgängliga på Internet, till exempel satellitbilder.” (Lgr11)

Det innebär att eleverna ska introduceras för och arbeta med hjälp av GIS, det vill säga har kännedom om vad det är och använda GIS för att hämta information. Det finns en mycket komplicerat verklighet bakom GIS och mycket avancerade GIS-program, dock är det förenligt med målen att arbeta med GIS på enklare och mer grundläggande plan i åk 7–9. Lärare kan tex använda:

www.gapminder.org
www.globalis.se
www.worldmapper.org

På det sättet kommer GIS med i undervisningen. Eller varför inte arbeta med:

- Google Earth
- Google Maps
- Applikationer som finns till mobiler som använder olika lager på kartor.

En intressant igång är att samarbeta med svenska och använda digitala kartor i samband med litteratur. Kolla in följande länk: www.placingliterature.com/home

Eller varför inte arbeta med hållbar utveckling och GIS med följande sida som utgångspunkt: www.svt.se/pejl/

På denna sida tipsar även geografer från Uppsala universitet om hur du kan arbeta med GIS i skolan: <https://sites.google.com/site/gisiskolan/home>

Är du intresserad av geografdidaktik och vill skriva det om i denna tidskrift? Skicka ett mail till mig: david.orbring@gmail.com

*David Örbring
Doktorand i utbildningsvetenskap med inriktning på geografiämnets pedagogik
Institutionen för utbildningsvetenskap,
Lunds universitet, Campus Helsingborg*

Rapport från Lantmäteriet

Nationell höjdmodell baserad på laserskanning

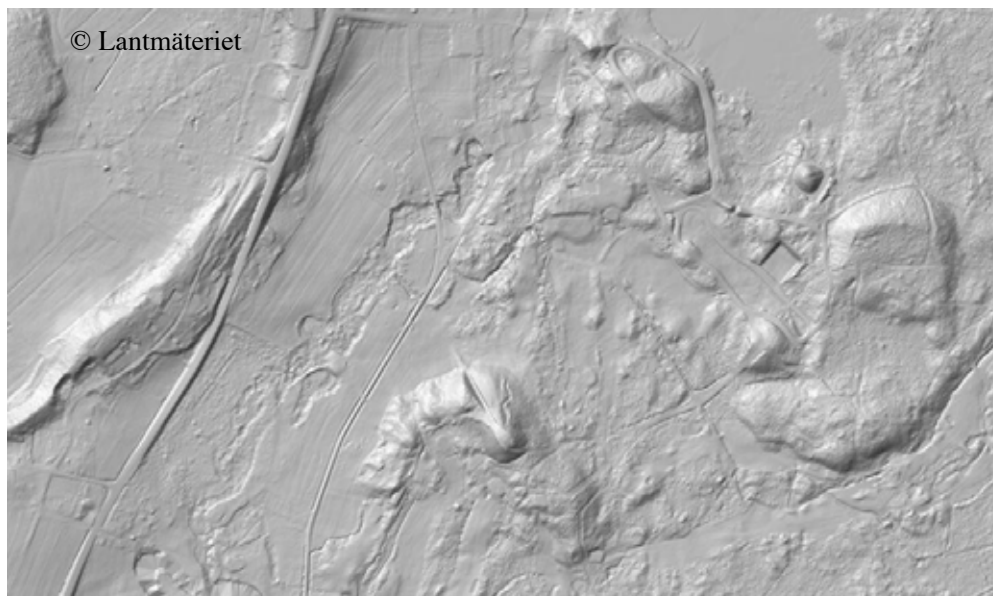
Tillgången på geografiska data ökar ständigt och intresset för att lära sig att hantera digital information ökar ständigt. Inte minst märks detta på kurser och programutbildningar inom högskola/universitet. Det senaste vad gäller geografiska data är att Lantmäteriet har fått i uppdrag att ta fram en Nationell höjdmodell som är betydligt noggrannare än den tidigare höjdmodellen. De nya höjdmodellen baseras på laserskanning från flygplan och har tidigare benämnts NNH (Ny Nationell Höjdmodell). Höjddata samlas in med flygplanens laserskanning (FLS) och osäkerheten i höjd ligger generellt sett under 0,1 m på plana ytor. Flygningarna gör oftast på ca 2300 meters höjd men även skanning från ca 1700 meters höjd förekommer beroende på vilken typ av skanner som används. Osäkerheten kan öka i terrängtyper med tät vegetation eller i områden med starkt sluttande terräng. Projektet påbörjades 2009 och förväntas pågå fram tills 2015. Punkttätheten är 0,5–1 punkt/m² och laserns träf-

fyta på marken (fotavtryck) är cirka 0,5 m (Lantmäteriet, 2012). I södra Sverige genomförs skanningen under den lövfria delen av året, medan resterande delar skannas oberoende av årstid. Information om hur långt arbetet med Nationella Höjdmodellen har kommit kan ses i GeoLex som är en av Lantmäteriets webbtjänster.

En terrängskuggning framställd ur GSD-Höjddata, visar på ett illustrativt sätt noggrannheten i den nya höjdmodellen. Här går att avläsa höjdförhållandena i stort, men även mycket små detaljer i terrängen. Exempelvis syns små diken på åkarna och även stigar i terräng som är täckt av skog.

Laserdata används inte bara för att visa markens höjd, utan även för att visa information om vegetation och byggnader. Det finns en lång rad användningsområden för laserdata, till exempel

- Beräkning av översvämnings- och skredrisk – information som behövs inom beredskapsplanering i samband med klimat- och miljöförändringar, för



bygglovshantering och i försäkringsbranschen

- Detaljplanering och projektering
- Lokalisering av vindkraftverk och mobilmaster
- Skogsbruk och jordbruk
- Kulturmiljövård

I slutet av året bedömer lantmäteriet att höjdmodellen kommer att täcka tillräckligt stor del av landet för att den ska kunna presenteras i en visningstjänst. Planen är att under 2014 ta fram en visningstjänst (WMS eller WMTS) som visar terrängen i form av en terrängskuggning eller lutningsbild. Mer info om detta kommer under hösten 2013 (se gärna lantmäteriets hemsida – lantmateriet.se).

Utbildning och forskning inom geo-

dataområdet är viktigt för Lantmäteriet. En stor del av Lantmäteriets geodataproducter tillhandahålls därför avgiftsfritt när de används inom forskning, utbildning eller kulturverksamhet. På den här sidan redovisas hur Lantmäteriets produkter, inkl. laserdata, får användas helt kostnadsfritt inom forskning och utbildning.

<http://lantmateriet.se/Om-Lantmateriet/Samverkan-med-andra/Forskning-utbildning-och-kulturverksamhet1/>

I nästa nummer hoppas jag som redaktör för Geografiska Notiser kunna presentera ett antal exempel på hur laserdata har använts i några examensarbeten.

Bo Magnusson