

Den stationära mobiliteten

Fritidsboende i informationssamhället

Inledning och syfte

Det finns en utbredd uppfattning att samhället blir alltmer mobilt; människor rör sig fysiskt över allt större områden samtidigt som den digitala tekniken överbrygar stora avstånd i människors yrkesliv och under fritiden. Begrepp som »time-space compression», »relationella rum», »the mobile society» och »global samtidighet» uttrycker en ny geografi med reducerad avståndsfriktion (Kristensson-Uggla 2002, Massey 2005, Harvey 1990). Konferensresor och andra resor inom ramen för arbetslivet ökar i antal och når allt längre bort. Beslut som fattas i de globalt verksamma företagens styrelserum påverkar snabbt villkoren för människor i andra delar av världen.

Rekreationsturismen är ett konkret uttryck för denna nya rörlighet. Människors resor under fritiden har blivit fler och går nu i allt större omfattning till fjärran länder vilket är en konsekvens av högre materiell standard bland hushållen där den ökade och mer individuellt uttagna fritiden är en viktig beståndsdel.

I Sverige är det enskilt ägda fritidshuset den mest omfattande formen av turism mätt i antal gästnätter. Fritidsboende i eget hus kan ses som ett resultat av förbättrad levnadsstandard som »omsätts» i högre lön och längre fritid bland den yrkesverksamma befolkningen. Den längre sammanhållna semesterfritiden har ökat sedan

1930-talet när den första lagstadgade semesterveckan inrättades, fram till de fem veckor som nu råder. Även fritiden i ett dag- och veckoperspektiv har ökat både för den arbetsföra befolkningen men också för skolbarn. På hösten 1968 fick alla barn i skolålder lediga lördagar, något som innebar bättre möjligheter för landets barnfamiljer att vistas i fritidshuset också under vinterhalvåret.

Fritidshuset är för människor en trygg tillflyktsort i tillvaron där man kan koppla av, umgås med sin familj i naturnära miljöer med minnen från landsbygden i bagaget. Motiven till att införskaffa fritidshus idag är i stort sett densamma som under 1960- och -70-talen (Larsson & Rönström 1979, Müller et al 2010).

Vistelsetidens längd i turistdestinationerna har dock sedan helt nyligen varit en försummad faktor för att förklara de lokal- och regionalekonomiska konsekvenserna av besöken. Den uppmärksammade ökade mobiliteten bland de allt äldre fritidshusägarna har satt fokus på ett ytterligare problem, nämligen vem som ska betala för den vård och det vårdbehov som kan uppstå när människor under längre tidsperioder finns utanför den kommun där man är skriven.

Syftet i den här artikeln är att analysera på vilket sätt och i vilken omfattning nyttjandet av landets fritidshus har förändrats från 1960-talets mitt till 2009 samt att dis-

kutera vilka sociala och ekonomiska konsekvenser ett förändrat nyttjande kan få. Det empiriska materialet bygger på enkät-svar från fritidshusägare från 1960- och 1970-talen samt från 2009 (Larsson 1969, Mattsson 1970, Larsson & Rönström 1979, Müller et al 2009). Intressant är det långa tidsperspektiv som dessa studier medger.

Fritidshusens nyttjande över tid

Generellt har antalet turistbesök i världen ökat samtidigt som besökens längd minskat (Barros & Machado 2010). Fritidsboende i enskilt ägda hus är en förhållandevis stabil form av turism. Besökarna återkommer till sina hus regelbundet, rörelsemönstret påminner om pendlarens.

Ungefär 20 % av landets hushåll äger en av de 500 000 fritidsbostäder som finns i Sverige, en andel som varit ganska konstant sedan slutet på 1970-talet (Hall et al 2009). Nu minskar de privatägda fritidsbostädernas antal i Sverige, inte mycket men ändå märkbart vilket kan förklaras av att husen ändrat funktion som en följd av att de permanentbosätts.

En relativt ny och växande trend är att fler hushåll har mer än ett fritidshus. Andelen ägare av fritidshus som har två fritidsbostäder har ökat mellan 1977 till 2009 från 11 % till 15 %. Det andra huset är ofta mer säsongsbundet och knutet till en aktivitet, t ex skidåkning i fjällvärlden. Förutsättningarna för fritidsboende i enskilt ägda hus är utbyggd infrastruktur i form av järnvägar och bilvägar som inneburit förbättrade villkor för persontransporter. Antalet personbilar har t ex ökat från 250 000 1975 till knappt 500 000 2005 (SNA 2008).

Det finns mycket som talar för att nytt-

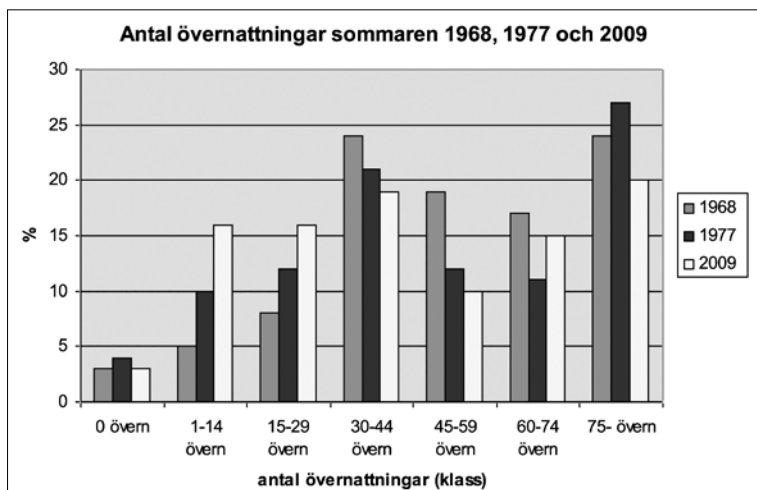
jandet av fritidshusen har ökat eftersom förutsättningarna för ökad rörlighet har förbättrats. Många människor har nu en stor frihet att välja när och var man ska arbeta vilket var en omöjlighet för 30 år sedan. Det är vanligt att familjer har mer än en bil som kan användas regelbundet. Möjligheterna för många yrkesverksamma att utföra en del av sina arbetsuppgifter från fritidshuset, istället för att dagligen pendla till arbetsplatsen, har ökat. Allt detta innebär hypotetiskt att man mer än tidigare kan vistas i sina fritidshus inte bara helger och under semestrar utan också vardagar.

Vistelsetiden sommartid visar en viss förskjutning mot allt fler dagbesök och allt kortare vistelsetider (figur 1). En rimlig tolkning är att det finns mycket annat som begränsar människors möjligheter att regelbundet och under längre tidsperioder vistas i fritidsbostaden. Tillberg (2001) nämner minskningen av barns spontandrott i bostädernas närområden och parallellt ökningen av de organiserade idrottsaktiviteterna långt borta som kräver föräldrarnas hjälp med transporter, en hjälp som är koncentrerad till veckoslut och därmed konkurrerar med eventuellt fritidsboende.

En ytterligare faktor är det ökade semesterresandet som också är en konkurrent om tidsutrymmet (figur 2).

Ekonomiska konsekvenser av nyttjandet – geografin har betydelse!

Tidigare undersökningars resultat har visat att korta och många besök innebär närhet i tid mellan fritidsbostad och permanentbostad vilket ökar sannolikheten för att inkö-

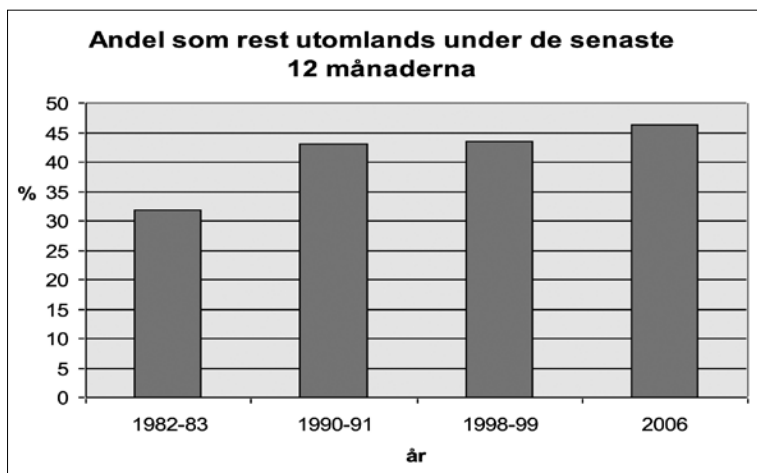


Figur 1. Antal övernattningar i fritidshusen år 1968, 1977 och 2009. Källor: Larsson 1969, Rönström & Larsson 1979, Müller et al 2009.

pen av varor och tjänster görs i permanentbostadens närområde eller på väg ut till fritidshuset. Långa sammanhängande vistelsetider i fritidshuset orsakas av stora avstånd mellan fritidshus och permanentbostad vilket ofta innebär att många inköp görs i närheten av fritidshuset. Utgiftsmönstret, som har dokumenterats i flera undersökningar vid olika tidpunkter, kan

rimligen förklaras av praktiska omständigheter. Tiden är en knapp resurs och det är jämförelsevis lätt att handla i närmaste butik, särskilt när alternativen finns på stora avstånd (Bohlin 1982, Nordin 1997, Müller 1999).

Stora regionala variationer finns vad gäller avståndet mellan fritidsbostaden och permanentbostaden. I storstadslänen



Figur 2. Andel som rest utomlands någon gång under de senaste 12 månaderna. Källa: Undersökningarna av levnadsförhållanden (ULF), SCB.

dominerar korta avstånd, i fjällvärlden särskilt Norrbotten är avstånden längre (SNA 1993). Ett mer utspritt nyttjande i många men korta perioder sommartid missgynnar lokalt etablerade affärsidkare och lokalt verksamma entreprenörer i regioner där avstånden mellan fritidshus och permanent bostad är korta. Å andra sidan är nyttjandet större under vinterhalvåret vilket sannolikt är bra för den lokala ekonomin i de samhällen där fritidshusen finns. Eftersom intäkterna på många platser är ojämnt fördelade över året med en alltför överhettad sommarperiod finns det skäl att ur ett lokalt perspektiv applådera utvecklingen mot ett mer spritt nyttjande – om än i kortare perioder – av fritidshusen, särskilt när förändringen inte är dramatiskt stor.

Vård och omsorg av äldre

Innehavare av fritidsbostad är i genomsnitt äldre idag; 55 år jämfört med knappt 50 år 1965. Förklaringen kan vara att fritidshus som företeelse fortfarande var relativt ny och att många hus 1965 var nyligen förvärvade. Larsson och Rönström (1979) uppmärksammade olika generationer av fritidsboende beroende på när husen förvärvades. Hus som förvärvades under 1940-talet ägdes av äldre personer medan hus som förvärvades under 1970-talets senare hälft ägdes av hushåll som i genomsnitt var betydligt yngre. Det fanns en brytpunkt vid förvärv i början på 1970-talet när man ser en mycket framträdande blandning av olika åldersgrupper. Denna förklaring skulle hypotetiskt innebära att vi ser olika kohorter av boende där man ogärna säljer sina hus på en öppen marknad utan istället ser fritidsbostaden som något som

kommer att gå i arv till kommande generationer, en förklaring som får stöd av resultaten i Müller et al 2010.

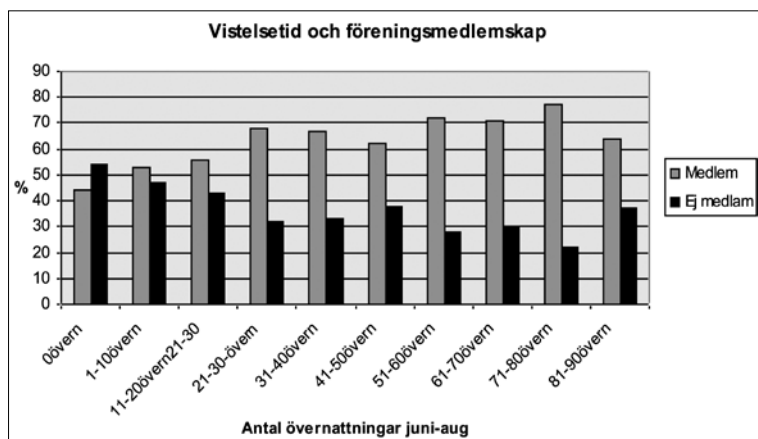
När äldre människor, som ibland behöver vård, rör sig över kommungränser uppstår oklarheter vem som ska betala för vårdinsatserna (Müller et al 2009). Eftersom fritidshusägarna och deras familjer blir allt äldre är det troligt att problemet kommer att bli alltmer betydande i framtiden.

Nyttjandet av fritidshusen har ett samband med ålder så att pensionärer och förtidspensionärer, som i allmänhet har mer »ledig» tid än andra i övrigt jämförbara grupper, har ett större och över året mer utspritt nyttjande än andra ålderskategorier som är mer tidsbundna. Detta gäller särskilt under sommarhalvåret.

Fritidsbostaden som social mötesplats och embryo till ett lokalt föreningsliv

Det finns resultat som pekar i en riktning där långvariga sociala relationerna människor emellan håller på att undermineras av ökad geografisk rörlighet, datoriserad informationsöverföring via Internet och ett ökat TV-tittande. Mot denna trend finns det resultat som visar att stabila sociala relationer inte behöver uppstå och utvecklas i fysisk närhet utan i andra former och med andra än närboende (jfr Putnam 2000, Rothstein & Kumlin 2001, Woolcock & Narayan 2000, Jóhannesson & Baerenholdt 2008).

Det finns ingenting som tyder på att betydelsen av fritidsbostaden som social mötesplats har minskat över tiden. Det har tidigt uppmärksammats att geografiskt av-



Figur 3. Sambandet mellan vistelseid under sommarmånaderna i fritidsbostaden och engagemang i lokalt föreningsliv. Källa: Müller et al 2009.

stånd och social närhet tycks hänga samman. I takt med industrialiseringen och urbaniseringen av Sverige följde dock en rumslig separation av arbetsplatser och bostäder och många kom att träffas och umgås med varandra på landet, i barnbostaden, och inte där man bodde. I den nyinflyttade storstaden bodde man vanligtvis på stora avstånd från varandra och trots att man var nära släkt hade man inte tid att umgås (Daun 1974, 1976). Fädernesgården blev för många mötesplatsen under fritiden.

Detta mönster tycks hålla i sig men gården har för många människor ersatts av fritidsbostaden som släktens återkommande samlingsplats. Eftersom man präglas tidigt, långt före puberteten, är barnbostadens viktiga för valet av bostad långt upp i medelåldern vilket kan förklara att intresset för fritidsboende är så stort. Att fritidsbostaden är en viktig del i många människors liv visas också av att hemkänslan för fritidsbostaden numera är minst lika stark som den är för permanentbostaden (Müller et al 2010).

Det långsiktiga nyttjandet och det känslomässiga engagemanget gynnar intresset för att delta i lokala föreningar. Även tidsfaktorn tycks vara av stor betydelse. Ju längre tid man vistas i fritidsbostaden desto större är sannolikheten för att man engagerar sig i lokalt föreningsliv (figur 3). De informella samtalen kan med andra ord fungera som embryon till blomstrande föreningsliv på lite längre sikt (Trippel et al 2009).

Sammanfattande slutsatser

Utgångspunkten för uppsatsen var det ökade fokus som har riktats mot den allt större rörligheten i samhället. Det ökade resandet under fritiden är ett exempel på denna uppmärksammade mobilitet. Fritidsboende i enskilt ägda hus visar upp en något annorlunda utveckling än den ökade mobilitet som kännetecknar många andra turistkategorier. Användningen av fritidsbostaden är i förhållande till annat rekreationsresande rutiniserat, och uttrycker för en stark platsidentitet. Förändringar i nyttjandet av

fritidshusen är främst åldersrelaterade. Vi kan se konturerna av en paradox där rörlighet och rofasthet sammanfaller i det dubbla boendet.

Fritidsboende i enskilt äga hus är en i många avseenden bristfälligt analyserad grupp människor. Fokus riktas istället ofta på den plats man är skriven, inte på den plats där fritidshuset finns. Men det finns skäl att granska den »stationära mobilitets» konsekvenser utanför hemkommunen.

Andelen pensionärer är stor bland ägarna till fritidshusen och tycks ha ökat samtidigt som fritidsbostaden alltmer framträder som generationsöverskridande. Den fråga som ställdes inledningsvis är vem som bär ansvaret och kostnaderna för att vårda de allt äldre och rörligare fritidshusägarna? Problemet kan lyftas upp på ett mer allmänt plan där man kan fråga sig om en ökad geografisk rörlighet bland äldre män-

niskor tvingar fram nya icke-territoriella kriterier för betalningsansvaret?

Fritidsboendet kan fungera som startmotor för lokal och regional utveckling dels på grund av ägarnas regelbundna besök över en lång tidsperiod – ibland över flera generationer, delvis orsakad av ägarnas starka känslomässiga band till fritidshuset och dess omgivning. För många ägare är fritidshuset mer »permanent» än permanenthuset som man byter oftare i livscykeln (Müller 2007, Nordin 1994, Russell & Faulkner 2004, Strapp 1988).

Detta sammantaget gör att fritidsbyggelsen och fritidsboendet, till skillnad från andra turistkategorier, har goda förutsättningar att få långsiktiga lokal- och regionalekonomiska effekter som vi nu bara ser konturerna av och som ställer stora krav på samhällsorganisationen. Frågan är om samhället är moget att möta den utmaningen?

Referenser

- Barros, C P & L P Machado (2010) The length of stay in tourism, *Annals of Tourism Research* 37(3): 692–706.
- Bohlin, M (1982) *Spatial Economics of Second Homes – a review of a Canadian and Swedish Study*, Abstracts of Uppsala dissertations from the Faculty of Social Sciences, Uppsala universitet, Uppsala.
- Daun, Å (1976) *Strategi för gemenskap. Essäer om boendets och samvarons villkor*, Tidens förlag, Stockholm.
- Daun, Å (1974) *Förortsliv. En etnologisk studie av kulturell förändring*, Prisma, Stockholm.
- Hall, M; D K Müller & J Saarinen (2009) *Nordic tourism issues and cases*, Channel View Publications, Buffalo.
- Harvey, D (1990) *The condition of post-modernity: an enquiry into the origin of cultural change*, Blackwell, Oxford.
- Jóhannesson, G T & J O Baerenholdt (2008) Enacting places through the connections of tourism, s155–166 i J O Baerenholdt & B Granås (red) *Mobility and place*, Ashgate, Aldershot.
- Kristensson-Uggla, B (2002) *Slaget om verkligheten*, Brutus Östlings Bokförlag Symposion, Eslöv.
- Larsson, G (1969) *Undersökning rörande fritidsbebyggelse*, Tekniska Högskolan i Stockholm, Institutionen Fastighetsteknik, Sektionen Lantmäteri, Meddelande 4:6.
- Larsson, G & MRönström (1979) *Fritidsboende och fritidsbebyggelse*, T23: 1979, Statens råd för byggnadsforskning, Stockholm.

- Massey, D (2005) *For Space*, Sage, London.
- Mattsson, H (1970) *Fritidsboende i spridd bebyggelse*, Tekniska Högskolan i Stockholm, Institutionen Fastighetsteknik, Sektionen Lantmäteri, Meddelande 4:8.
- Müller, D K (1999) *German second homeowners in the Swedish countryside: on the internationalization of the leisure space*, ETOUR, Östersund & Gerum Kulturgeografi 1999/2, Umeå universitet, Umeå.
- Müller, D K (2007) Second homes in the Nordic countries: between common heritage and exclusive commodity, *Scandinavian Journal of Hospitality and Tourism* 7(3): 193–201.
- Müller, D K; U Nordin & R Marjavaara (2009) Enkät till fritidsboende.
- Müller, D K; U Nordin & R Marjavaara (2010) *Fritidsboendes relationer till den svenska landsbygden. Resultat av en enkät bland svenska fritidshusägare 2009*, GERUM, Kulturgeografiska institutionen, Umeå universitet, Umeå.
- Nordin, U (1994) *Fritidsbebyggelse för skärgårdsbor? Studier av fritidsboendets betydelse för sysselsättningen i Blidö församling, Norrtälje kommun 1945–1987*, Meddelanden 86, Kulturgeografiska institutionen, Stockholms universitet, Stockholm.
- Nordin, U (1997) *Humlan flyger? Skärgårdshandlarnas strategier, problem och möjligheter*, Meddelanden nr 100, Kulturgeografiska institutionen, Stockholms universitet, Stockholm.
- Putnam, R (2000) *Bowling alone: the collapse and revival of American community*, Simon & Schuster, New York.
- Rothstein, B & S Kumlin (2001) Demokrati, socialt kapital och förtroende, i S Holmberg & L Wiebull (red) *Land du välsignade*, SOM-rapport 26, SOM-institutet, Göteborgs universitet, Göteborg.
- Russell, R & B Faulkner (2004) Entrepreneurship, chaos and the tourism area lifecycle, *Annals of Tourism Research* 31(3): 556–579.
- SCB Statistiska Centralbyrån. Undersökningarna av levnadsförhållanden (ULF).
- SNA (1993) *Kulturliv, rekreation och turism*, Sveriges nationalatlas (SNA), Stockholm.
- SNA (2008) *Stockholm – Mälardalen*, Sveriges nationalatlas (SNA), Stockholm.
- Strapp, J (1988) The resort cycle and second homes, *Annals of Tourism Research* 15: 504–516.
- Tillberg, K (2001) *Barnfamiljers dagliga fritidsresor i bilsamhället. Ett tidspussel med geografiska och könsmässiga variationer*, Geografiska regionstudier nr 43, Uppsala universitet, Uppsala.
- Trippl, M; F Tödttling & L Lengaur (2009) Knowledge sourcing beyond buzz and pipelines: evidence from the Vienna software sector, *Economic Geography* 85(4): 443–462.
- Woolcock, M & D Narayan (2000) Social capital: implications for development theory, research and policy, *World Bank Observer* 15(1): 225–249.

*Urban Nordin är forskare och universitetslektor vid
Kulturgeografiska institutionen, Stockholms universitet.
Mejl: urban.nordin@humangeo.su.se*