

59°22'46,77"N – 13°10'29,29"E geocache på schemat?

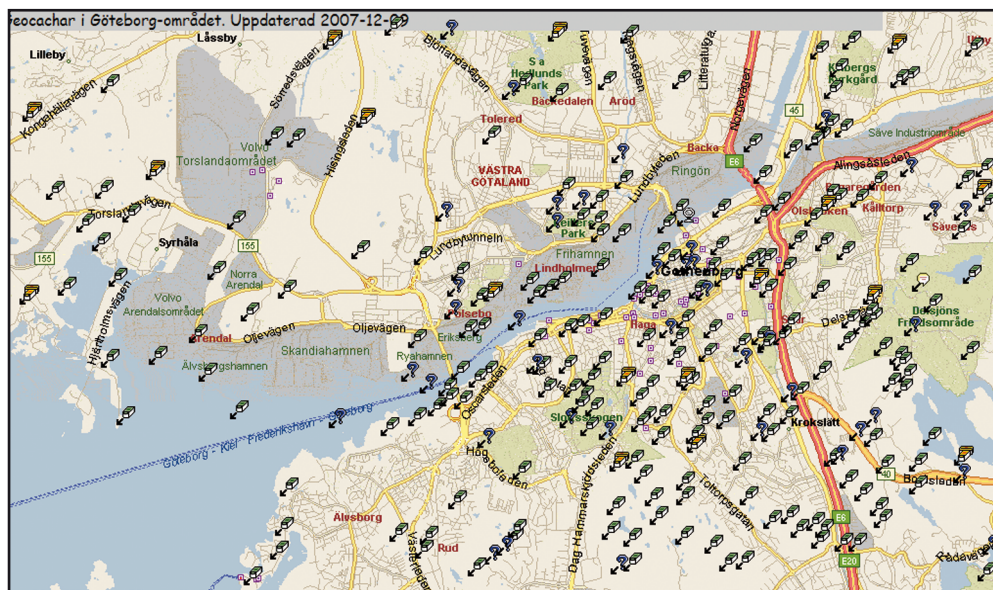
thomas blom

Den 20 september 1519 lämnade fem skepp Sanlúcar i Spanien under befäl av Fernão de Magalhães (Ferdinand Magellan) med syfte att finna en passage till Stilla Havet. Man övervintrade vid Patagoniens kust i Sydamerika och när våren kom i oktober 1520 lättade flottan ankar och seglade vidare för att den 28 november 1520 passera igenom det sund som nu bär Magellans namn. Under totalt fem månaders tid seglade flottan vidare över havet utan att behöva utsättas för någon större storm. Därför döpte Magellan det stora havet till Mar pacifico (Stilla havet). Den 16 mars 1521 kom fartygen fram till Filippinerna där det pågick en strid mellan befolkningen på öarna Cebu och Mactan. Befälhavare Magellan stupade i denna strid på ön Mactan den 27 april av ett spjut i bröstet. Endast 18 av de ursprungligen 250 besättningsmännen och endast ett av de fem fartygen återvände så småningom till Spanien 1522. Den första världsomseglingen var således fullbordad och det var, efter Magellans död, Juan Sebastián Elcanos som i egenskap av ny befälhavare slutförde denna unika resa.

Idag kan man resa jorden runt med flyg på cirka två dygn och med hjälp av Google Earth (<http://earth.google.com>) kan vi »besöka» olika delar av världen utan att ens behöva lämna hemmet. Tiderna har onekligen förändrats och jorden har ur en aspekt

»krympt». Vi fascineras också av dagens teknik som bland annat gör det möjligt för oss att med hjälp av en liten satellitstyrd GPS-mottagare, fastsatt i vindrutan på bilen, få kontinuerliga såväl tal- som visuella instruktioner, så att vi utan vidare kan finna rätt adress tex i centrala Paris utan att öppna kartboken. Undrar dock om Ferdinand Magellans expedition skulle ha varit lika spännande om han hade modern navigeringsutrustning ombord på sina fartyg när han lämnade Spanien för snart 489 år sedan? Ibland ligger spänningen och upptäckarkänslan i det oförutsägbara där en enkel felkörning ibland kanske kan vidga våra vyer och ge oss nya perspektiv.

Tiderna förändras och kartorna vi nyttjar blir allt mera detaljrika och informativa. Idag är det allt vanligare att det är GPS-mottagaren som är vår stigfinnare. GPS betyder Global Positioning System och är det enda allmänt använda systemet för satellitnavigering. Systemet drivs av det amerikanska försvarsdepartementet och utvecklades under 1970-talet, men sattes i drift först i maj 1994. Systemet består idag av drygt trettio satelliter som gör det möjligt att vi med hjälp av vår GPS-mottagare kan bestämma vår exakta longitud, latitud samt altitud. Detta oavsett väder och tid på dygnet och var som helst på jorden. Det krävs dock att det finns fri sikt mot himlen för att åtmins-



Figur 1. Skattgömmor i Göteborg. Källa: www.hypatia.se/okj/Geocaching/¹

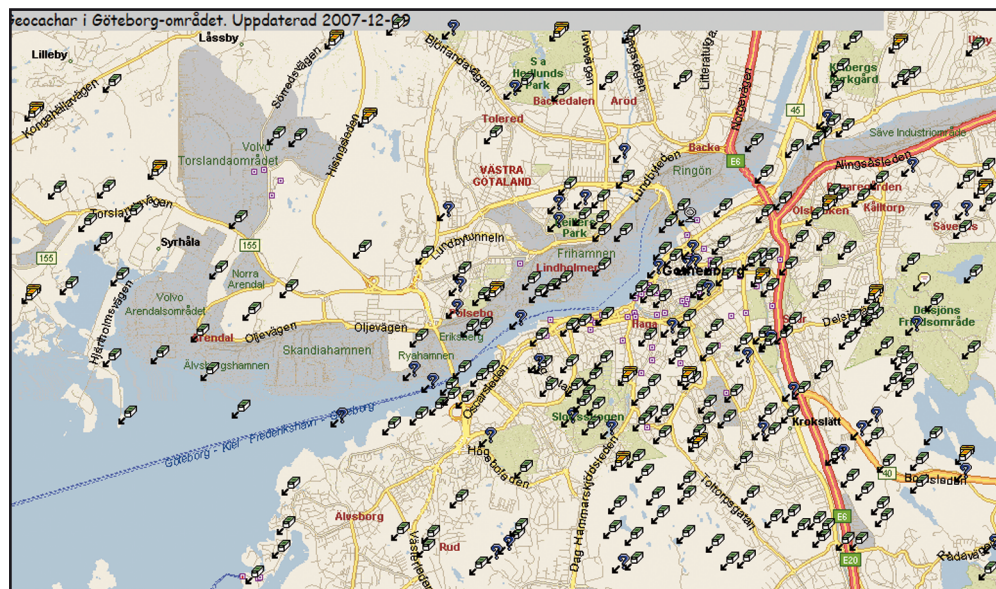
tone våra mindre bärbara mottagare skall kunna få godtagbar satellitkontakt.

GPS-tekniken hjälper oss dock inte enbart att finna rätt adress till ett hotell vi kanske bokat någonstans i världen utan kan också vara ett redskap för att kunna delta i en ny form av »orientering», som är världsomspännande och öppen för oss alla. Runt om i världen finns det idag ett stort antal människor, och antalet växer snabbt, som ägnar sig åt att leta »skatter» eller att vara »geocachare». Dessa människor kombinerar möjligheten att vara lite av en upptäckare samtidigt som att kunna delta i en form av en global sport, som dock inte går ut på att utnämna

någon specifik vinnare. Alla som deltar är på något sätt vinnare eftersom vinsten dels ligger i att hitta »skatten» på en plats vi kanske inte har besökt tidigare och dels för att vi genom vårt deltagande utgör en del av spelet. Oavsett vilket land i världen du letar skatter i så är reglerna detsamma. Som framgår av figur 1 och 2 finns det en mycket stor mängd utlagda skatter. Noteringarna på kartorna visar skatterna i Göteborg respektive i Karlstad-regionen.

Geocaching är ett sammansatt ord som består av GEO från det grekiska geo som betyder jord, mark och caching från det engelska ordet cache som betyder gömställe, gömd proviant. Geocaching startade i USA i maj 2000, ett par dagar efter att Clinton-administrationen stängde av den störningssignal som påverkade noggrannheten i GPS-systemet och som idag innebär en precision på ett par meter.

¹ [Kartorna i artikeln är som framgår upphovsrättsligt skyddade. De återges här i enlighet med undantagsreglerna för citat. Upphovsmannens ideella rätt är tillgodosedd. De kan även återges i undervisningssammanhang. / red.]



Figur 2. Skattgömmor i Karlstad-regionen. Källa: www.hypatia.se/okj/Geocaching.

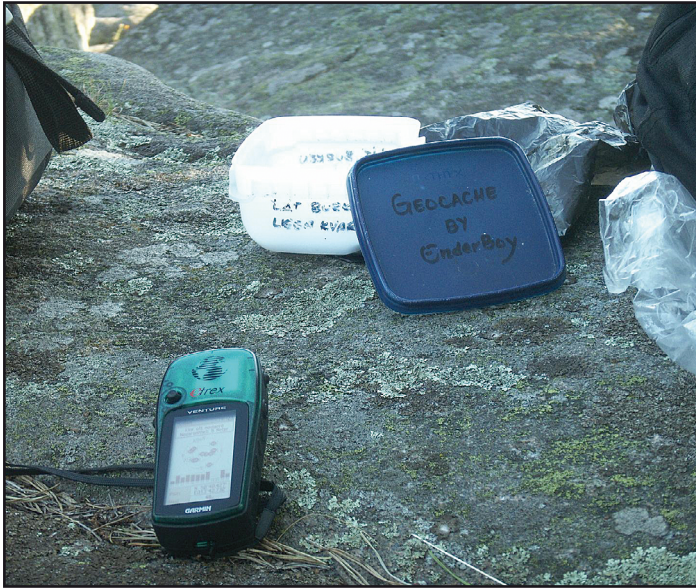
Världens första »geocacher» är Dave Ullmer som den 3 maj 2000 placerade ut en hink med småprylar utanför Portland i Oregon i USA. Han meddelade detta i en diskussionsgrupp på Internet och sporten var därmed igång. Det som fortfarande idag gäller för denna sport fanns med i denna första cache, dvs. en låda som tål väta, loggbok och några enkla bytesprylar. Figur 3 visar exempel på hur en skatt kan se ut. Geocaching är således en sport för alla som äger en bärbar GPS-enhet. Man kanske kan kalla det för en modern version av gömma nyckeln. Någon gömmer en burk eller liknande någonstans med en loggbok och en penna som viktigaste innehåll. Sedan publicerar man så noggranna koordinater som möjligt, ibland tillsammans med ledtrådar, på en webbplats på Internet. Intresserade kan sedan leta upp geocachen och anteckna sig i loggboken. Man kan givetvis ta ett föremål från cachen,

men bara om man lämnar ett nytt.

Ibland utvidgas cachen till en multicache, där man måste besöka flera olika gömställen, för att ur dessa få delar av den information som behövs för att finna slutmålet. Andra skatter är det meningen att man skall föra vidare då det finns angivelser om att skatten kanske har som mål att nå Sydney Operahus eller Vinga Fyr! Dessa skatter, som man kanske själv under en period är »ägare» av och flyttar från en plats till en annan, kan vi sedan också följa under dess färd över världen via geocache:s hemsida.

Ibland arrangeras träffar för skattsökare där koordinaterna för platsen där man skall mötas läggs ut på samma sätt som för en vanlig gömma, men med tillägget att de bara gäller ett visst datum och klockslag.

När man funnit sin skatt så kan man notera sin bedrift på Geocache hemsida och där finns givetvis rankinglistor för vem som



Figur 3. En geocache-skatt och en GPS.

Foto: Thomas Blom.

funnit eller lagt ut flest skatter och i vilka länder etc. Men, detta är givetvis inte det primära utan det intressanta ligger mera i, enligt min uppfattning, att finna en skatt som kanske strax innan innehades av en grek eller av en korean och efter mig kanske den lilla symboliska skatt jag lade i skattlådan plockats upp av en fransyska som för den vidare till nästa position.

Som deltagare i sporten är man dock oftast anonym då de flesta använder sig av pseudonym när de noterar sig i anteckningsblocket i skattlådan. Man skall som skattletare också undvika att bli upptäckt av »mugglare», dvs icke invigda. Detta då en funnen plastlåda av en »mugglare» kan uppfattas som skräp och kanske slängs bort.

Givetvis är skillnaderna stora mellan att vandra omkring med en GPS-mottagare i handen och att relatera denna verksamhet till Magellans världsomsegling. Men, det gemensamma är att finna något nytt som samtidigt ger en stimulans och skapar ett intresse. Sett utifrån ett undervisningsperspektiv i geografi är det kanske möjligt att utgå från geocaching och låta den lilla anspråkslösa skatten utgöra grunden för att kunna föra en djupare diskussion om såväl geometri som geodesi.

Mera information om geocache: <http://www.geocaching.se>

Var finns geocache utlagda? Se tex <http://www.hypatia.se/okj/Geocaching/GeoStat-Maps.htm>

Thomas Blom är docent i kulturgeografi vid Avdelningen för geografi och turism vid Karlstads universitet.

E-post: thomas.blom@kau.se